

Wigry



KWARTALNIK

Wigierskiego
Parku Narodowego

Nr 2/2014



Od marca do maja 2014

25 lat WPN: Ochrona zwierząt

Poznajemy skoczogonki

*Puszcza i jej mieszkańcy w tradycji,
zabobonach i legendach... (cz. 5)*

*Festyn Rodzinny z okazji
25-lecia WPN*

25 lat WPN: Rozwój turystyki

*Pyszne pierogi – Teresa
Biziewska*

*Martwe drewno cz. II.
Bezkřęgowce*



Publikacja dofinansowana przez
Wojewódzki Fundusz Ochrony Środowiska
i Gospodarki Wodnej w Białymstoku



www.wfosigw.bialystok.pl

Egzemplarz bezpłatny
ISSN 1642-1035



WYDAWCA:

Wigierski Park Narodowy
Krzywe 82, 16-402 Suwałki
tel. +48 87 563 25 40
fax. +48 87 563 25 41
wigry_pn@su.onet.pl
http://www.wigry.win.pl

ZESPÓŁ REDAKCYJNY

Joanna Adamczewska
Maciej Ambrosiewicz
Zbigniew Bielawski
Jarosław Borejszo
Joanna Górecka (red. techniczny)
Maciej Kamiński (red. naczelny)
Lech Krzysztofiak
Jacek Łoziński

ADRES REDAKCJI

Krzywe 82, 16-402 Suwałki
wigry_pn@su.onet.pl

SKŁAD I DRUK

ABAKUS
ul. Perłowa 7, 55-200 Oława
abakus@abakus-dtp.pl

ZDJĘCIE NA OKŁADCE

Sasanka Łąkowa
Fot. Maciej Kamiński

Nakład 2000 egzemplarzy

Redakcja nie zwraca materiałów niezamówionych oraz zastrzega sobie prawo ich skracania i redagowania.

W 2014 roku kwartalnik „Wigry” ukazuje się dzięki dotacji przyznanej przez Wojewódzki Fundusz Ochrony Środowiska i Gospodarki Wodnej w Białymstoku na realizację projektu pt. „Przyroda dla całej rodziny – edukacja ekologiczna dzieci i dorosłych w WPN”.



Spis treści

1 Z ŻYCIA WIGIERSKIEGO PARKU NARODOWEGO

Od marca do maja 2014

5 PRZYRODA I KRAJOBRAZ

25 lat WPN: Ochrona zwierząt

Maciej Kamiński, Wojciech Misiukiewicz

12 FOTOREPORTAŻ

Festyn Rodzinny z okazji 25-lecia WPN

Poznajemy skoczogonki

Anna Krzysztofiak, Lech Krzysztofiak, Dariusz Skarżyński

17 HISTORIA, TRADYCJA, KULTURA

Puszcza i jej mieszkańcy w tradycji, zabobonach i legendach... (cz. 5)

Maciej Ambrosiewicz

19 TURYSTYKA, WĘDKARSTWO, REKREACJA

25 lat WPN: Rozwój turystyki

Jarosław Borejszo, Barbara Perkowska

22 PARK I JEGO MIESZKAŃCY

Pyszne pierogi – Teresa Biziewska

24 ROZMAITOŚCI

Martwe drewno cz. II. Bezkręgowce

Anna Krzysztofiak

Od marca do maja 2014



Fot. Maciej Kamiński

W dniach 26 – 27 marca w Centrum Edukacji Przyrodniczo-Leśnej SGGW w Rogowie odbyła się X Konferencja Aktywne Metody Ochrony Przyrody w Zrównoważonym Leśnictwie pt. „Rola martwego drewna w ekosystemach leśnych”, w której wzięło udział 4 pracowników WPN-u. Zaprezentowali oni dwa postery z wynikami badań dotyczących roli martwego drewna w zachowaniu bioróżnorodności na terenie Wigierskiego Parku Narodowego.

W dniach 3-4 kwietnia, na terenie Białowieskiego Parku Narodowego, odbyło się drugie spotkanie szkoleniowe pracowników parków narodowych i krajobrazowych, zorganizowane przez Polskie Towarzystwo Służb Ochrony Przyrody. W szkoleniu brali udział pracownicy WPN-u, przedstawiciele pozostałych parków narodowych w województwie podlaskim, Suwalskiego Parku Krajobrazowego oraz Parku Krajobrazowego Puszczy Rominckiej. Pierwszego dnia zapoznaliśmy się z wynikami monitoringu lasu, zobaczyliśmy mniej popularne, ale bardzo interesujące, miejsca poza rezerwatem ścisłym. Dyskutowaliśmy, często bardzo burzliwie, na temat sposobów ochrony przyrody na terenie parków narodowych. W drugim dniu udaliśmy się na białoruską część Puszczy Białowieskiej. Liczyliśmy po cichu, że zobaczymy ciekawe przyrodniczo miejsca, niepokazywane przeciętnym turystom. Niespodzianek jednak nie było, wliczając w to długie oczekiwanie na granicy. Pokazano nam siedzibę Dziadka Mroza, bardzo interesującą, ale chyba bardziej dla dzieci niż dla nas, piękne muzeum, a na koniec elementy za-

gospodarowania turystycznego i dwa jeszcze niewykończone budynki: saunę i gorzelnię, w której produkowana będzie lokalna wódka. Okazało się, że jest to już czwarta tego typu inwestycja realizowana przez białoruski Park Narodowy Białowieżskaja Puszcza i obsługiwana przez jego pracowników.

W dniach 4-5 kwietnia, we współpracy z Europejskim Funduszem Rozwoju Wsi Polskiej, w parku zorganizowane zostały warsztaty metodyczne dotyczące realizacji programu edukacyjnego pt. „Zielona Szkoła w Parku Narodowym”. W warsztatach prowadzonych przez koordynatorów programu oraz pracowników Wigierskiego Parku Narodowego wzięli udział nauczyciele ze szkół wytypowanych do udziału w projekcie w bieżącym roku szkolnym oraz pracownicy parków narodowych. W WPN-ie zostaną zorganizowane 3 turnusy Zielonej Szkoły. Program jest adresowany do uczniów szkół podstawowych i gimnazjów z terenów wiejskich. Dzieci w ciągu 5 dni intensywnych zajęć edukacyjnych i rekreacyjnych będą poznawać różnorodność biologiczną parku, wpływ człowieka na przyrodę, metody ochrony przyrody, wspólnie będą redagować gazetę pt. „Misja przy(g)roda”.



Zielona lekcja dla... nauczycieli.
Fot. Katarzyna Łukowska



5 kwietnia po raz pierwszy odbyła się w WPN-ie impreza pod hasłem Noc Sów. Noc Sów jest ogólnopolskim wydarzeniem organizowanym od 2012 roku przez stowarzyszenie Ptaki Polskie, na które składają się lokalne akcje w całym kraju. Impreza ta jest organizowana na początku kwietnia, kiedy większość sów jest najbardziej aktywna. W całym kraju, dzięki współpracy z wolontariuszami ornitologami i edukatorami, uczestnicy spotkań poznają świat sów, poszczególne gatunki tych ptaków i ich biologię, metody badań i ochrony sów. W spotkaniu w Wigierskim Parku Narodowym wzięło udział 25 osób. Wykład poświęcony sowom wygłosiła dr Dorota Zawadzka – członek Rady Naukowej WPN-u. Nasłuchczy tereno-



Uczestnicy Nocy Sów przed wyruszeniem w teren uczyli się rozpoznawania poszczególnych gatunków sów. Fot. Joanna Adamczewska

we prowadzili: Dorota Zawadzka, Jerzy Zawadzki i Grzegorz Zawadzki. Nasłuchczy w terenie polegały na odtwarzaniu w godzinach późnowieczornych głosów godowych samców tych gatunków sów, które spotykane są w parku, m.in. puszczyka, włochatki, sóweczki, pójdzki. Podczas nasłuchów udało się wykryć 10 terytoriów samców puszczyka.

Na początku kwietnia pracownicy WPN-u, wraz z pracownikami innych parków narodowych i krajobrazowych województwa podlaskiego, prowadzili w Operze i Filharmonii Podlaskiej – Europejskim Centrum Sztuki atrakcyjne warsztaty przyrodnicze poświęcone faunie i florze lasów Suwalszczyzny i Podlasia dla dzieci i młodzieży szkolnej z Białegostoku.

23 kwietnia zostały rozstrzygnięte dwa przetargi: na prowadzenie plaży nad Jeziorem Czarne w Krzywem w latach 2014-2016 oraz na prowadzenie pola namiotowego „Gremzdówka” w latach 2014-2019. Przez najbliższe 3 sezony turystyczne obsługą plaży zajmie się firma Łukasza Łukawskiego „Gold Salution” z Suwałk, a obsługą pola namiotowego „Gremzdówka” pan Romuald Jurkun.

27 kwietnia Wigierski Park Narodowy włączył się w ogólnopolskie obchody Dnia Ziemi 2014. Tegoroczne hasło brzmiało „Zmieniaj nawyki – nie klimat!”, a impreza tradycyjnie zorganizowana została w Warszawie, na Polu Mokotowskim. Był to tradycyjny rodzinny piknik ekologiczny, na którym 250 wystawców prezentowało swoje



Obchody Dnia Ziemi na Polu Mokotowskim w Warszawie. Fot. Małgorzata Januszewicz

akcje, programy, ale także produkty regionalne i lokalne, w tym certyfikowane artykuły rolne i żywnościowe. Na festynie gościły także polskie parki narodowe, których stoiska edukacyjne tłumnie odwiedzały wycieczki szkolne, a po południu rodziny z dziećmi. Każdy z parków przygotowywał specjalne zadania dla swoich gości; po odwiedzeniu stoiska uczestnik otrzymał kartę z kalendarza recyklingowego, można było uskładać 24 kartkowy kalendarz, o tyle ciekawy, że od kwietnia do kwietnia i który zawierał opisy i zdjęcia wszystkich parków.

Zgromadzenie Ogólne Organizacji Narodów Zjednoczonych ogłosiło rok 2014 Międzynarodowym Rokiem Rolnictwa Rodzinnego. ONZ chce w tym roku zwrócić uwagę na znaczenie, jakie ma rolnictwo rodzinne w zmniejszaniu problemów głodu, niedożywienia czy ubóstwa na całym świecie, jak jest ważną częścią gospodarki i ile znaczy dla rozwoju i funkcjonowania człowieka. W wielu krajach, także w Polsce, rodzinne gospodarstwa rolne stanowią nie tylko podstawę produkcji żywności, ale też mają ogromne znaczenie dla ochrony środowiska, dla rozwoju społecznego i kultury. Wigierski Park Narodowy w działaniach edukacyjnych nawiązuje do zagadnień promowanych przez ONZ. W bieżącym roku zrealizowano scenariusze zajęć dla dzieci ze szkół podstawowych, podczas których poznawały one pojęcia rolniczej różnorodności biologicznej, lokalne odmiany roślin uprawnych, uczyły się rozpoznawać nasiona roślin uprawnych i projektować ogródek przydomowy. Zajęcia przeprowadzono podczas obchodów Dnia Ziemi w Zespole Szkół w Starym Folwarku oraz podczas Festynu Ekologicznego organizowanego przez Urząd Gminy Puńsk. W dniach 29-30 kwietnia podczas obu imprez, w zajęciach prowadzonych przez pracowników parku wzięło udział około 220 uczniów.



Rok 2014 został ogłoszony przez ONZ Międzynarodowym Rokiem Rolnictwa Rodzinnego – pod tym samym hasłem odbyły się warsztaty edukacyjne dla uczniów. Fot. Joanna Górecka



Sprzątanie brzegów Wigier w okazji Dnia Ziemi.
Fot. Wiesława Malinowska

29 kwietnia, z okazji obchodów Międzynarodowego Dnia Ziemi, park zorganizował akcję sprzątania najbliższej okolicy. Do akcji włączyło się Gimnazjum ze Starego Folwarku. Przed rozpoczynającym się sezonem turystycznym sprzątnęliśmy fragmenty szlaków, ścieżkę edukacyjną, brzegi jezior – Wigry i Leszczewek, kładki i mostek w Cimochowiźnie. Zebraliśmy pokaźną przyczepkę śmieci, i dzięki akcji otoczenie będzie cieszyć czystością oko turystów i mieszkańców. Uczniowie, którzy wzięli udział w akcji, uczestniczyli w dwóch warsztatach edukacyjnych, dotyczących badania jakości wody w jeziorze Wigry i europejskiej formy ochrony przyrody – sieci obszarów Natura 2000.

30 kwietnia zakończyła się akcja promocyjna „Bezpłatne czwartki”. W każdy czwartek, w okresie od 1 października 2013 do 30 kwietnia 2014 r. turyści mieli możliwość bezpłatnego wejścia do Muzeum Wigier w Starym Folwarku, skorzystania z bezpłatnych projekcji filmów, zwiedzania wystaw: przyrodniczej i etnograficznej w Krzywem oraz wejścia na szlaki turystyczne i ścieżki przyrodnicze. Z „bezpłatnych czwartków” skorzystało w sumie około 700 osób.

Przed sezonem turystycznym pracownicy zespołu udostępniania parku pracowali nad przygotowaniem nowych wydawnictw. W czerwcu, dzięki środkom pochodzącym z Europejskiego Funduszu Rozwoju Regionalnego w ramach Programu Infrastruktura i Środowisko oraz Narodowego Funduszu Ochrony Środowiska i Gospodarki Wodnej w Warszawie, odwiedzający park będą mogli skorzystać z nowego przewodnika „Rowerem po Wigierskim Parku Narodowym”, mapek sześciu ścieżek edukacyjnych, mapki całego parku, ulotek o Muzeum Wigier, Ośrodka Edukacji Środowiskowej i o ofercie turystycznej.

Przed sezonem turystycznym dostępne będą również inne nowe wydawnictwa: album „Wigierski Park Narodowy” oraz nowa mapa batymetryczna jeziora Wigry, wydane na zlecenie i z funduszy własnych Wigierskiego Parku Narodowego. Wydawnictwa można nabyć w punktach informacji w Krzywem i w Muzeum Wigier w Starym Folwarku.

W dniach 24-30 kwietnia w szwajcarskim Kriens (przedmieścia Lucerny) odbyły się pierwsze w Europie Zachodniej warsztaty bartnicze. Pomysłodawcą i organizatorem było stowarzyszenie „Wolne pszczoły” (zob.: <http://www.freethebees.ch/>), a współorganizatorem ze strony

polskiej był WWF Polska. Jednym z czterech polskich instruktorów był pracownik Wigierskiego Parku Narodowego, Jacek Adamczewski. W trakcie szkolenia wykonane zostały 3 barcie i 5 kłód bartnych. W warsztatach wzięli udział sympatycy pszczół, pszczelarze, ekolodzy, naukowcy z różnych krajów Europy Zachodniej.

Dzianie pierwszej, szwajcarskiej barci w buku. Fotografia z archiwum Jacka Adamczewskiego.



W kwietniu pełną parą ruszyły prace związane z budową parkingu przy Muzeum Wigier. Inwestycja będzie finansowana ze środków Europejskiego Funduszu Rozwoju Regionalnego w ramach Programu Operacyjnego „Infrastruktura i środowisko” V osi priorytetowej: Ochrona przyrody i kształtowanie postaw ekologicznych oraz przez Narodowy Fundusz Ochrony Środowiska i Gospodarki Wodnej w Warszawie. Zakończenie budowy parkingu jest przewidziane na koniec III kwartału br.

12 maja komisja konkursowa, złożona z pracowników parku, wyłoniła laureatów konkursu plastycznego zorganizowanego z okazji 25-lecia utworzenia WPN-u pt. „Wigierski Park Narodowy – park moich marzeń”. A było to nie lada wyzwanie – na konkurs napłynęło 366 prac! Nagrody, ufundowane przez WFOŚiGW w Białymstoku, wręczone zostały 24 maja, podczas festynu z okazji 25-lecia WPN-u. Przyznano 9 nagród, po 3 w każdej z kategorii wiekowej: 5-6 lat, 7-12 lat, 13-16 lat oraz w kategorii „Rodzina, grupa”. Nagrodzone prace można zobaczyć na wystawie w siedzibie WPN-u w Krzywem, a w wersji elektronicznej – na stronie internetowej parku.

W dniach 15-16 maja w Wigierskim Parku Narodowym odbyły się warsztaty dla nauczycieli wychowania przedszkolnego i klas I-III szkoły podstawowej, które są częścią projektu „Lekcje z natury”. Program jest realizowany przez Ministerstwo Środowiska, a jego celem jest zaangażowanie nauczycieli w prowadzenie ciekawych zajęć na temat różnorodności biologicznej. Warsztaty zorganizowano w 4 parkach narodowych, które wybrane zostały w drodze konkursu na najlepsze scenariusze zajęć. W warsztatach wzięło udział 25 nauczycieli z całej Polski. W WPN-ie pokazaliśmy, jak należy realizować scenariusze zajęć w terenie, prowadzić gry i zabawy dydaktyczne oraz aktywizować uczniów. Nauczyciele otrzymali pakiety materiałów dydaktycznych.

17 maja WPN przyłączył się do ogólnopolskiej imprezy kulturalnej – Nocy Muzeów. W naszym Muzeum Wigier można było wieczorem i nocą bezpłatnie zwiedzać wystawy stałe i czasowe. Oprócz zwiedzania, przygotowano inne atrakcje m.in. wykłady, pokazy zdjęć i filmów, tym razem dotyczących ptaków – jastrzębi i żurawi. Dużym zainteresowaniem gości cieszył się oswojony jastrząb



przyniesiony przez sokolnika p. Jana Zdancewicza. Wśród najbardziej wytrwałych i dociekliwych uczestników Nocy Muzeów rozlosowano 10 nagród. Były to podwójne bilety na rejs „Leptodorą II”.

17 i 18 maja pracownicy WPN-u uczestniczyli w dwóch audycjach na antenie Radia 5, z cyklu „Bajki z Aniołem” prowadzonych przez Panią Grażynę Serafin. Są to niedzielne spotkania z młodszymi słuchaczami radia. Pierwsza z nich poświęcona była Europejskiemu Dniu Parków i parkom narodowym w Polsce i na świecie, druga przyrodzie i atrakcjom Wigierskiego Parku Narodowego, świętującego w tym roku swoje 25-lecie. Baśń o Cyrylu Naukowcu odwiedzającym Wigierski Park Narodowy wzbudziła spory entuzjazm słuchaczy. Park ufundował uczestnikom konkursu wiedzy na antenie nagrody – gry edukacyjne o parkach narodowych oraz bilety do Muzeum Wigier.

20-22 maja 2014 r. w Masłowie koło Kielc odbyła się, zorganizowana przez Uniwersytet Jana Kochanowskiego oraz Stację Bazową Zintegrowanego Monitoringu Środowiska Przyrodniczego Święty Krzyż, XX Ogólnopolska Szkoła ZMŚP „Hydrobiologia rzek, świadczenie usług geoekosystemów”, w której – jako przedstawiciel Stacji Bazowej Wigry uczestniczył dr Tomasz Janecki. Głównym tematem spotkania była makrofitowa oraz hydromorfologiczna metoda oceny rzek, prezentowana również podczas eksperckich zajęć terenowych. Przedstawiano również zagadnienia szacowania wartości tzw. usług ekosystemowych, ich wartości materialnych, regulacyjnych i kulturowych. Program wyceny usług ekosystemowych jest rekomendowany przez Komisję Europejską i będzie realizowany w Stacjach Bazowych ZMŚP (w tym także naszej Stacji Bazowej Wigry) prawdopodobnie już od 2015 r.

24 maja w Krzywem zorganizowaliśmy festyn z okazji 25-lecia Wigierskiego Parku Narodowego. Przygotowano wiele imprez towarzyszących, m.in. grę terenową „Wśród mchów i paproci, czyli co nie tylko Żwirek i Muchomorek po 25 latach wiedzieć powinni o Wigierskim Parku Narodowym”, grę w kubka, zajęcia dla najmłodszych, konkursy – kalambury dla dorosłych, wycieczkę rowerową z przewodnikiem po WPN-ie i inne atrakcje, w tym gorący posiłek. Podczas festynu wręczone zostały nagrody laureatom konkursu plastycznego „Wigierski Park Narodowy – park moich marzeń”. Festyn zorganizowaliśmy przy pomocy finansowej Wojewódzkiego Funduszu Ochrony Środowiska i Gospodarki Wodnej w Białymstoku. Zobacz fotoreportaż na środkowych stronach naszego kwartalnika.

W dniach 27-28 maja w hotelu „Nad Wigrami” w Gawrych Rudzie odbyła się konferencja naukowa pt. „Czynna ochrona zagrożonych gatunków i siedlisk na obszarze Natura 2000 Ostoja Wigierska”. Zorganizowano ją w roku 25-lecia Wigierskiego Parku Narodowego, w ramach realizacji projektu LIFE 11 NAT/PL/431, finansowanego przez instrument finansowy LIFE+ Wspólnoty Europejskiej oraz NFOŚiGW. Pracownicy WPN-u przed-

stawili w formie referatów dotychczasowe efekty działań prowadzonych w tym projekcie, koncentrując uwagę na: zwalczaniu niecierpka gruczołowego, ochronie płazów, wykupie gruntów oraz działaniach edukacyjnych. Swoimi doświadczeniami w czynnej ochronie zagrożonych gatunków roślin i zwierząt podzielili się także przedstawiciele innych parków narodowych, Lasów Państwowych oraz placówek naukowych.

31 maja w Ośrodku Edukacji Środowiskowej WPN-u zorganizowano warsztaty dla nauczycieli przyrody, biologii, chemii i geografii, wszystkich poziomów kształcenia. Warsztaty były kolejnym spotkaniem w ramach projektu: „Czynna ochrona zagrożonych gatunków i siedlisk na obszarze Natura 2000 Ostoja Wigierska LIFE11 NAT/PL/000431”. Tematem wiodącym była forma ochrony przyrody, jaką jest sieć Natura 2000. Uczestnicy otrzymali liczne materiały warsztatowe wykonane i zakupione w ramach projektu – w tym przewodniki do rozpoznawania gatunków roślin i zwierząt, plakaty z gatunkami roślin inwazyjnych. Ponadto przekazano materiały wydane przez Poleski Park Narodowy – mapę obszarów Natura 2000 w Polsce, a także pakiety edukacyjne ufundowane przez Fundację Inicjatyw Ekologicznych. W części terenowej uczestnicy doskonalili umiejętność rozpoznawania roślin na trasie ścieżki edukacyjnej „Jeziora” oraz ścieżki spacerowej „Dąbek”. W spotkaniu wzięło udział 30 osób.

Stowarzyszenie „Białe Miśki” z siedzibą w Suwałkach wraz z WPN-em serdecznie zapraszają na zawody biegowe „I Bieg Przyjaciół Wigierskiego Parku Narodowego” połączone ze spotkaniem przy ognisku i degustacją regionalnych specjalistów w dniu 13 lipca 2014 r.. Start o godz. 10.00. Liczba miejsc ograniczona (100)! Bieg rozpocznie się przy Dziupli w Krzywem, potem uczestnicy przebiegną drogą gminną na odcinku ok. 2,5 km w kierunku miejscowości Huta wzdłuż Jeziora Czarnego, następnie ścieżkami leśnymi Wigierskiego Parku Narodowego. Łącznie trasa biegu liczyć będzie ok. 11,5 km.

Zapisy prowadzi:
Stowarzyszenie „Białe Miśki”,
e-mail: jupi337@wp.pl,
tel.: 602 603 301.
Serdecznie zapraszamy!!!

Informacje przygotowali: Joanna Adamczewska, Jacek Adamczewski, Zbigniew Bielawski, Anna Krzysztofiak, Wiesława Malinowska, Wojciech Misiukiewicz, Michał Osewski, Barbara Perkowska.



25 lat WPN: Ochrona zwierząt

Maciej Kamiński, Wojciech Misiukiewicz

Puszczańsko-jeziorny charakter Wigierskiego Parku Narodowego, wzbogacony mozaiką dolin rzecznych, pól, łąk i torfowisk sprawia, iż świat zwierząt parku jest bardzo zróżnicowany. Różnorodność ta od dawna przyciągała naukowców i miłośników przyrody, a ich wieloletnia praca pozwoliła na stopniowe odkrywanie tajemnic bogactwa fauny tego obszaru. Niektóre gatunki i grupy zwierząt jeszcze na długo przed powołaniem parku narodowego były obiektem badań i obserwacji. Dzięki historycznym zapisom i wielu publikacjom Stacji Hydrobiologicznej na Wigrach (1920-1939), sporo wiemy np. o zooplanktonie i niektórych grupach makrofauny wodnej w okresie przedwojennym.

Oczywistym jest, że najwcześniejsze informacje o zwierzętach naszego regionu dotyczą tych, które były i są ważne dla człowieka, głównie zwierząt łownych i ryb.

W okresie historycznym, w wyniku stopniowego zmniejszania się powierzchni leśnej i gospodarczego przekształcania lasów, presji myśliwskiej i kłusowniczej oraz innych czynników związanych z działalnością człowieka, skład fauny Suwalszczyzny, w szczególności fauny dużych ssaków, ulegał zmianie. Na podstawie danych zawartych w „Polskiej czerwonej księdze zwierząt” można przypuszczać, iż w XIII wieku wyginęły na tym obszarze tury (*Bos primigenius*), w XVII/XVIII wieku tarpany (*Equus gmelini*) i żubry (*Bison bonasus*), w XVIII wieku niedźwiedzie brunatne (*Ursus arctos*), a w XX wieku norka europejska (*Mustela lutreola*), żółw błotny (*Emys orbicularis*) i rak szlachetny (*Astacus astacus*). Niektóre gatunki, uprzednio liczne, bardzo

zmniejszyły swoją liczebność. Należą do nich, między innymi, ryś (*Lynx lynx*), puchacz (*Bubo bubo*) i kilka innych gatunków ptaków drapieżnych, głuszc (*Tetrao urogallus*), bocian czarny (*Ciconia nigra*) i troć jeziorowa (*Salmo trutta m.lacustris*).

Choć w rejonie wigierskim nastąpiło stopniowe zmniejszanie się liczby gatunków dużych zwierząt, niektóre z nich, dzięki objęciu ochroną gatunkową i rezerwatową zwiększyły swoją liczebność i nie są już dłużej uznawane za zagrożone wyginięciem. Do gatunków „ocalonych” należą w szczególności bóbr europejski (*Castor fiber*) i kormoran czarny (*Phalacrocorax carbo*), który obecnie, ze względu na swoją wysoką liczebność, stał się gatunkiem zagrażającym przyrodzie parku.

Przed utworzeniem Wigierskiego Parku Narodowego, fauna chroniona była mocą obowiązujących w całym kraju przepisów o charakterze ogólnym, w tym przepisami dotyczącymi ochrony gatunkowej zwierząt, pra-

wem łowieckim i ustawą o rybactwie śródlądowym. Na terenie tym funkcjonowały także, w różnych okresach, rezerваты przyrody, tworzone głównie dla ochrony innych niż fauna elementów przyrodniczych, lecz, co jest oczywiste, chroniące także zoocenozę (zespoły zwierząt) występujące w chronionych siedliskach lądowych i wodnych. Dwa rezerваты – „Ostoja bobrów Stary Folwark” oraz „Ostoja bobrów Zakąty” utworzono z myślą o ochronie bobrów i siedlisk ich występowania.

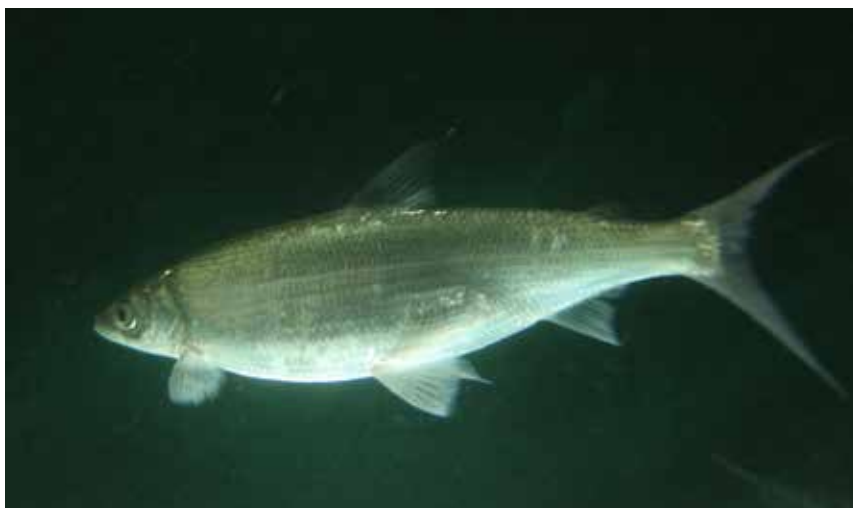
Rezerwat częściowy „Ostoja Bobrów Stary Folwark”, o łącznej powierzchni 120 ha, został utworzony w 1959 r. W skład rezerwatu weszły: część jeziora Wigry (Zatoka Hańczańska) łącznie z wysepką leżącą u ujścia Czarnej Hańczy, przyujściowy odcinek rzeki, wraz z przyległymi łąkami, torfowiskami i lasem. W roku 1982 obszar rezerwatu „Ostoja bobrów Stary Folwark” został powiększony do 302,19 ha.

Rezerwat częściowy „Ostoja bobrów Zakąty”, o powierzchni 7 ha,



Dla ochrony owadów błonkoskrzydłych gniazdujących w glinie, na terenie parku wybudowano kilkadziesiąt oryginalnych konstrukcji.





Dzięki zarybieniom prowadzonym przez WPN, w Wigrach żyje liczna, ustabilizowana populacja sielawy.

został utworzony w 1962 r. Objął on jezioro Klonek oraz pas gruntów przyległych o szerokości 25 m i o powierzchni 2,63 ha, stanowiących własność mieszkańców wsi Zakąty.

Wszystkie rezerwy, w tym rezerwy faunistyczne, funkcjonowały formalnie na tym terenie do grudnia 1989 roku, to jest do momentu wejścia w życie Zarządzenia Ministra Ochrony Środowiska i Zasobów Naturalnych w sprawie zniesienia ochrony obszarów uznanych za rezerwy przyrody.

Do ważnych aktów prawnych, które wpłynęły na sposób ochrony niektórych gatunków należało rozporządzenie Ministra Środowiska z dnia 30 grudnia 1983 r., wprowadzające ochronę miejsc rozrodu 10 gatunków ptaków leśnych, rozszerzoną następnie na ochronę ostoi i miejsc regularnego przebywania nie tylko większej liczby gatunków ptaków, ale również niektórych gatunków ssaków i bezkręgowców. Obecnie zagadnienie to reguluje *Rozporządzenie Ministra Środowiska z dnia 12 października 2011 r. w sprawie ochrony gatunkowej zwierząt*. Z gatunków występujących w Wigierskim Parku Narodowym ochronie strefowej podlega bocian czarny, orlik krzykliwy, bielik, dwa gatunki kań, puchacz, sóweczka i włośchatka, a także nietoperze, wilk i ryś. Rozporządzenie to wprowadza także obowiązek ochrony czynnej szeregu gatunków bezkręgowców i kręgowców, nie precyzując jednakże, na czym ta ochrona ma polegać.

Po utworzeniu parku narodowego przystąpiono do opracowywania planów zadań ochronnych, które co-

rocznie wymagały akceptacji władz resortu środowiska. Planowano także zadania związane z czynną ochroną niektórych zwierząt, w tym np. liczbę i rodzaj wywieszanych i czyszczonych budek lęgowych dla ptaków czy odstrzały zwierzyny. Wkrótce przystąpiono także do opracowywania wieloletniego planu ochrony parku, jednak z wielu powodów, w tym głównie ze względu na zmiany koncepcji tego dokumentu i źródeł finansowania, prace zostały zakończone dopiero w 1999 roku. W marcu 2000 roku minister zatwierdził plan ochrony WPN-u, zawierający także operat ochrony fauny, który miał być realizowany do 2019 roku.

Przyjęto w nim, iż podstawowymi celami ochrony fauny w parku narodowym są:

- zapewnienie ciągłości występowania wszystkich rodzimych (autochtonicznych) gatunków zwierząt;

- zapewnienie warunków do wzrostu liczebności gatunków rzadkich i zagrożonych wyginięciem;
- restytucja gatunków, które na terenie parku wyginęły w wyniku antropopresji;
- zachowanie oraz odtwarzanie właściwej (z punktu widzenia funkcjonowania całości ekosystemów) struktury zoocenoz charakterystycznych dla poszczególnych biotopów parku;
- zapewnienie warunków do prawidłowego funkcjonowania zoocenoz parku, w szczególności poprzez ochronę i odtwarzanie siedlisk występowania fauny;
- odtwarzanie właściwej dla poszczególnych biotopów liczebności i struktury populacji zwierząt, które w wyniku przekształcenia siedlisk lub bezpośrednich form antropopresji nie podlegają skutecznej kontroli biocenotycznej (naturalnym mechanizmom regulacyjnym); zagadnienie to obejmuje m.in. przywracanie właściwej struktury wiekowej i płciowej w populacjach dużych ssaków, utrzymywanie stosownej liczebności tych zwierząt oraz ograniczanie gradacji niektórych gatunków owadów;
- zabezpieczenie rodzimych zoocenoz przed introdukcją i rozprzestrzenianiem się gatunków obcych;
- tworzenie warunków dla wykorzystania zasobów faunistycznych parku dla celów naukowych i edukacyjnych.



Na obszarze parku występuje 12 gatunków płazów.



Jaszczurka zwinka jest pospolitym gadem obszaru WPN-u.



Żółw błotny jest gadem sporadycznie obserwowanym na terenie Puszczy Augustowskiej

Nowelizacja ustawy o ochronie przyrody, która zaczęła obowiązywać 2 lutego 2001 roku, zmieniła wymagany zakres i procedurę tworzenia planów ochrony parków narodowych. Zatwierdzone już plany ochrony miały obowiązywać nie dłużej niż przez rok. Plan ochrony Wigierskiego Parku Narodowego stracił więc ważność 2 lutego 2002 roku. W kolejnych latach, i aż do chwili obecnej, wszelkie planowane działania ochronne były określane w corocznych zarządzeniach Ministra Środowiska. Na szczęście, rozpoczęte w 2011 roku prace nad projektem nowego planu ochrony parku, uwzględniające także wymagania dotyczące ochrony obszaru Natura 2000 Ostoja Wigierska, są już na ukończeniu. Być może w przyszłym roku ten strategiczny dokument wejdzie w życie. Jego elementem będzie koncepcja ochrony fauny, a także eliminacji lub ograniczenia istniejących i potencjalnych zagrożeń wewnętrznych i zewnętrznych, m.in. dla utrzymania lub odtworzenia właściwego stanu ochrony gatunków Natura 2000.

Obecnie wiemy znacznie więcej o naszej faunie, niż przed 25 laty. Utworzenie parku sprzyjało zwiększeniu intensywności badań nad licznymi grupami zwierząt. Dzięki współpracy z wieloma naukowcami, a także badaniom własnym, wydłużyły się listy stwierdzonych gatunków bezkręgowców i kręgowców. Dziś wiemy, że w parku żyje ponad 50% wszystkich chronionych w Polsce gatunków bezkręgowców. Spośród nich badano głównie owady. Do dobrze poznanych grup bezkręgow-

ców należą niektóre rzędy owadów, jak: ważki, pluskwiaki różnoskrzydłe, chrząszcze – biegaczowate, flisakowate, pływakowate, kusakowate i kornikowate, owady błonkoskrzydłe – grzebaczowate, lepiarkowate, pszczolinkowate, smuklikowate, spójnicowate, miesierkowate, porobnicowate, pszczołowate i mrówkowate, należące do muchówek bzygowate, a także chruściki i motyle. W Wigierskim Parku Narodowym występuje wiele chronionych gatunków owadów, w tym: 6 gatunków motyli, 3 gatunki ważek, 6 gatunków mrówek, 26 gatunków pszczołowatych oraz 8 gatunków chrząszczy (biegacze).

Stosunkowo dobrze poznana została fauna ważek parku – badania wykazały obecność ponad 50 gatunków, w tym zalotki większej *Leucorrhinia pectoralis*, zalotki białoczelnej *Leucorrhinia albifrons* oraz trzepli zielonej *Ophiogomphus cecilia*. Do najciekawszych przedstawicieli owadów łuskoskrzydłych z pewnością możemy zaliczyć czerwończyka nieparka *Lycaena dispar*, czerwończyka fiolećka *Lycaena helle*, szlaczkonია torfowca *Colias paleno* i mszarnika jutta *Oeneis jutta*.

Dosyć dobrze poznany jest świat błonkówek. Do chwili obecnej udokumentowano występowanie ponad 200 gatunków. W lasach dominują mrówki z rodzaju mrówka *Formica*, budujące kopce o różnej wielkości. Inwentaryzacja mrowisk kopcowych wykazała, że w siedliskach leśnych parku występuje około 700 mrowisk tego typu, budowanych głównie przez mrówkę rudnicę *Formica rufa* (293 mrowiska), mrówkę ćmawą *For-*

mica polyctena (281 mrowisk) i mrówkę łąkową *Formica pratensis* (54 mrowiska). Spośród gatunków objętych ochroną stwierdzono również mrówkę smętnicę *Formica lugubris* (17 mrowisk) oraz mrówkę północną *Formica aquilonia* i mrówkę pniakową *Formica truncorum* (po 1 mrowisku). Na terenach otwartych parku spośród pszczół dziko żyjących zdecydowanie dominują trzmielie, które spotyka się zarówno w siedliskach wilgotnych, jak i suchych. Przeważają zwłaszcza dwa gatunki – trzmiel gajowy *Bombus lucorum* i trzmiel rudy *Bombus pascuorum*. Do najrzadszych gatunków należą: trzmiel wielki *Bombus magnus* – stwierdzony tylko na jednym stanowisku oraz trzmiel wielkooki *Bombus confusus*, a także trzmiel ciemnopasy *Bombus rudertus* i trzmiel różnobarwny *Bombus soroeensis* – wykryte na dwóch stanowiskach.

Ważnym zagadnieniem przyciągającym uwagę pracowników parku i naukowców była ochrona błonkówek, rozmnażających się w glinie i martwym drewnie. Należy do nich pszczoła objęta ochroną ścisłą – porobnica włochatka *Anthophora parietina*. Stanowiska występowania tego gatunku są związane z obecnością gliniastych podłoży, dlatego też w celu ochrony tych owadów na terenie WPN-u zbudowano kilkadziesiąt konstrukcji glinianych, w których gniazduje i przechodzi pełen rozwój wiele gatunków błonkówek. Pośród błonkoskrzydłych w parku występuje szereg innych cennych gatunków, w tym trzy gatunki zamieszczone na „Czerwonej liście zwierząt giną-





Budki rozwieszane przez pracowników parku są miejscem lęgowym wielu gatunków ptaków. Chętnie zasiedlają je między innymi krętogłowy.

cych i zagrożonych w Polsce". Generalnie ocenia się, iż w świecie owadów, takich jak trzmiele, mrówki czy biegacze nie zaszły istotne zmiany w ostatnich 10-20 latach. Wielkość populacji oraz różnorodność gatunkowa są na bardzo podobnym poziomie.

W WPN-ie opisano też faunę biegaczowatych. Spośród gatunków objętych ochroną gatunkową oraz umieszczonych na „Czerwonej liście zwierząt ginących i zagrożonych w Polsce” stwierdza się takie owady, jak: biegacz wręgaty *Carabus cancellatus*, biegacz polny *Carabus arvensis*, biegacz gładki *Carabus glabratus*, biegacz granulowany *Carabus granulatus*, biegacz ogrodowy *Carabus hortensis*, biegacz gajowy *Carabus nemoralis*, biegacz fioletowy *Carabus violaceus*, biegacz szykowny *Carabus nitens*.

Bogaty jest także świat pajęczaków. Stwierdzono tutaj na przykład występowanie największego w Polsce przedstawiciela rodziny krzyżakowatych – tygryka paskowanego *Argiope bruennichi* oraz pajaka topika *Argyroneta aquatica* – jedyne w kraju gatunki spędzające prawie całe życie pod wodą.

Na obszarze parku stwierdzono dotąd 13 gatunków pijawek, w tym jedyne w Polsce gatunek objęty w Polsce ochroną – pijawkę lekarską *Hirudo medicinalis*. Pijawka ta została umieszczona na „Czerwonej liście zwierząt ginących i zagrożonych

w Polsce”, ze statusem gatunku skrajnie zagrożonego wyginięciem w całym światowym zasięgu.

Na marginesie, warto zauważyć, iż podstawową formą ochrony większości zwierząt jest ochrona siedlisk ich występowania, w tym ochrona stanu środowiska abiotycznego oraz tych elementów biocenozy, które są im niezbędne w kolejnych fazach cyklu życiowego. Wydaje się, że w ciągu 25 lat, jakość siedlisk na terenie parku generalnie nie uległa pogorszeniu. Do negatywnych zjawisk zaliczyć można wzrost udziału terenów zabudowanych, co spowodowało ograniczenie areалу siedlisk terenów otwartych, głównie łąk. Na skutek sukcesji naturalnej zmniejszyła się także powierzchnia niektórych torfowisk, które są zasiedlane przez specyficzne zespoły zwierząt. W tym samym czasie, po okresie pogorszenia, nastąpiła poprawa jakości wód jeziora Wigry, powietrze stało się czystsze, a w lasach przybywało martwego drewna, ważnego m.in. dla wielu bezkręgowców. Brak radykalnych zmian w jakości siedlisk chronionych w WPN-ie przyczynił się do stabilizacji, a być może także poprawy różnorodności faunistycznej parku.

Nie wszystkie grupy zwierząt zostały dotychczas dobrze przebadane, a więc nie jesteśmy w stanie określić kierunku zmian, jakie być może zachodzą w ich strukturze gatunkowej czy liczebności. Do takich dużych, słabo znanych grup ekologicznych należą organizmy bentosowe, czyli

związane z dnem, zarówno jezior, jak i rzek. Także informacje o faunie ślimaków lądowych są bardzo skromne i pochodzą z nielicznych badań, które prowadzone były na tym terenie okazjonalnie. Ich wynikiem do 2012 roku było jednak stwierdzenie obecności trzech „naturowych” gatunków ślimaków – poczwarówki jajowatej *Vertigo moulinsiana*, poczwarówki zwężonej *Vertigo angustior* oraz poczwarówki Geyera *Vertigo geyeri*. W chwili obecnej lista ta zwiększyła się do 26 gatunków. Są to między innymi żarłarka pospolita *Bradybaena fruticum*, białek malutki *Carychium minimum*, białek wysmukły *Carychium tridentatum*, błyszczotka połyskliwa *Cochlicopa lubrica*, poczwarówka bezzębna *Columella edentula*, stożeczek Aldera *Euconulus alderi*, stożeczek drobny *Euconulus fulvus*, szklarka żeberkowana *Nesovitrea hammonis*, ślimak dwuzębny *Perforatella bidentata*, ślimak łąkowy *Perforatella rubiginosa*, krążalek drobny *Punctum pygmaeum*, *Succinea elegans/sarsii*, bursztyńka podłużna *Succinea oblonga*, *Succinea putris*, *Vallonia costata*, *Vallonia pulchella*, poczwarówka alpejska *Vertigo alpestris*, *Vertigo antivertigo*, *Vertigo pygmaea*, *Vertigo substriata*, *Vitrea crystalline*, *Vitrina pellucida*, *Zonitoides nitidus*. Inne gatunki mięczaków występujące w parku to: ślimak winniczek *Helix pomatia*, poczwarówka jajowata *Vertigo moulinsiana*, trzy gatunki z rodziny groszkówkowatych – *Sphaerium corneum*, *Pisidium casertanum*, *Pisidium subtruncatum*, skój-



Wiosną 2014 roku, na brzegach jednej z wysp jeziora Wigry, po raz pierwszy w historii parku, swoją kolonię lęgową założyły kormorany czarne.

ka malarska *Unio pictorum*, skójką gruboskorupowa *Unio crassus*, skójką zaostrowana *Unio tumidus*, szczeżuja wielka *Anodonta cygnea* i szczeżuja spłaszczona *Anodonta complanata*. Małże skójkowate są niezbędne dla zapewnienia możliwości rozrodu różanki – występującej w parku ryby, będącej przedmiotem ochrony w europejskiej sieci Natura 2000. Pozostałymi „naturowymi” gatunkami ryb są piskorz i koza.

W wodach WPN-u i Ostoje Wigierskiej występuje obecnie co najmniej 30 gatunków ryb. Są to: troć jeziorowa, pstrąg potokowy, sieja, sielawa, stynka, szczupak, lin, karaś, leszcz, krąp, ukleja, płoć, jelec, jaź, wzdrenga, sum, węgorz, miętus, okoń, jazgarz, różanka, kleń, kiełb, słonecznica, piskorz, koza, śliz, strzebla potokowa, ciernik i karaś srebrzysty (stwierdzono obecność 1 osobnika).

W latach 90. notowano występowanie pojedynczych osobników sandacza i karpia. W ciągu ostatnich lat występowanie tych ryb na terenie WPN-u nie zostało potwierdzone.

Spośród ryb występujących w wodach WPN-u troć jeziorowa i strzebla potokowa zaliczane są do gatunków skrajnie zagrożonych, sieja do narażonych na wyginięcie, natomiast sum i różanka są gatunkami rzadkimi. Podstawową formą ochrony wszystkich gatunków ryb jest ochrona jakości wód (ochrona przed eutrofizacją i skażeniami), ograniczanie nadmier-

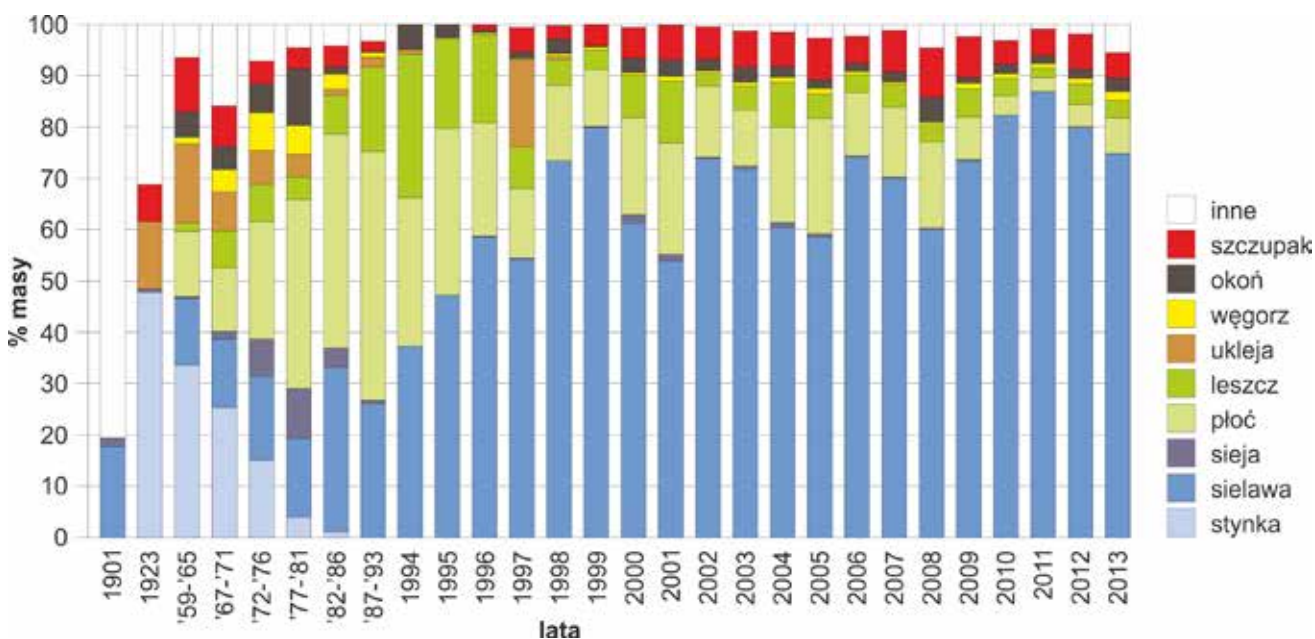
nej śmiertelności (kłusownictwa rybackiego i wędkarskiego oraz intensywnego wyżerania przez kormorany), a także zapewnienie dobrego stanu tarlisk ryb fitofilnych (m.in. piskorza, kozy, szczupaka, wzdrengi, płoci, lina) poprzez poprawę krążenia wody w płytkim litoralu – lokalne wycinanie fragmentów gęstych trzcinowisk.

Park przejął duże jeziora, użytkowane wcześniej przez Państwowe Gospodarstwo Rybackie, dopiero w 1994 roku. Od 20 lat w wybranych jeziorach parku, a także w Czarnej Hańczy poniżej Wigier, prowadzona jest czynna ochrona rybostanu. Polega ona na prowadzeniu zarybień (restytucja gatunków, podtrzymywanie występowania), odłowach regulacyjnych, dostosowaniu regulaminów wędkowania do potrzeb ochrony ichtiofauny oraz zwalczaniu kłusownictwa rybackiego. Dzięki zarybieniu i selektywnym odłowom, zwiększyliśmy w Wigrach udział ryb drapieżnych (głównie szczupaka), co w połączeniu z odłowami ryb planktonożernych (głównie sielawy) mogło wpłynąć na zwiększenie liczebności dużych form zooplanktonu, żerującego na zawieszinie. W ten sposób, poprzez kaskadowy efekt biomanipulacji, mogliśmy wpłynąć na zwiększenie przezroczystości wody i zmniejszenie efektów eutrofizacji wód.

Wydaje się, że aktualna struktura zespołu ryb w jeziorze Wigry jest optymalna z punktu widzenia ochrony ekosystemu. Niepokoi jednak niska liczebność siei – gatunku, z którego Wigry słyną. Pomimo obserwowanej od około 8 lat poprawy jakości wody, liczebność siei pozostaje niska. Dla ochrony tego gatunku zaplanowano i rozpoczęto już wdrażanie programu restytucji, obejmującego zarybienia starszym narybkiem oraz utworzenie ostoi czystej genetycznie siei w Jeziorze Białym Wigierskim. Program ten realizowany jest we współpracy z Instytutem Rybactwa Śródlądowego, który prowadzi badania nad rybami i rakami parku od początku jego istnienia.

W Wigierskim Parku Narodowym nie występują rodzime gatunki raków. Jeszcze w latach 60. XX wieku w większości wód Suwalszczyzny występował rak szlachetny *Astacus astacus*. Niestety, wyginął w wyniku chorób i konkurencji ze strony obcego gatunku – raka pręgowatego *Orconectes limosus*. Próba restytucji raka szlachetnego, poprzez zarzucenie Jeziora Gałęzistego niestety nie powiodła się, gdyż już po dwóch latach, w odłowach kontrolnych ponownie występował wyłącznie rak pręgowaty.

Spośród kręgowców, oprócz ryb, w parku gruntownie poznano faunę płazów, gadów, ptaków i ssaków. Badania nad płazami wykazały obec-



Struktura odłowów gospodarczych (do roku 1993) i regulacyjnych ryb (w latach 1994-2013) w jeziorze Wigry.





Liczebność borsuka rośnie na obszarze całej Puszczy Augustowskiej.

ność 12 gatunków. Płazy występujące w WPN-ie należą do dwóch rzędów: płazów ogoniastych *Urodela* i płazów bezogonowych *Anura*. Z płazów ogoniastych występują dwa gatunki traszek – grzebieniasta *Triturus cristatus* i zwyczajna *Lisotriton vulgaris*, a z płazów bezogonowych: kumak nizinny *Bombina bombina*, grzebiuszka ziemna *Pelobates fuscus*, trzy gatunki ropuch – szara (*Bufo bufo*), paskówka *Epidalea calamita* i zielona *Bufo viridis*, rzekotka drzewna *Hyla arborea*, cztery gatunki żab: moczarowa *Rana arvalis*, trawna *Rana temporaria* oraz jeziorkowa *Pelophylax lessonae* i wodna *Pelophylax esculenta*. Większość gatunków płazów występuje tu pospolicie, na wielu stanowiskach. Do najrzadszych należą: ropucha paskówka i ropucha zielona, stosunkowo liczne są: traszka grzebieniasta i grzebiuszka ziemna. Rzekotka drzewna występuje w dwóch miejscach, przy czym w okolicach Krzywego i Sobolewa jest liczna, natomiast w Leszczewie nieliczna, lecz z tendencją wzrastającą. Pozostałe gatunki stwierdzono na wielu stanowiskach. Na przestrzeni ostatnich 10-20 lat, wśród płazów zdecydowana większość gatunków utrzymała wielkość swoich populacji na podobnym poziomie, a w przypadku rzekotki drzewnej nastąpiły znaczące, korzystne zmiany. Zabiegi czynnej ochrony płazów spowodowały bowiem duży wzrost wielkości populacji rzekotki drzewnej oraz wielokrotne zwiększenie powierzchni arealu zajmowanego przez ten gatunek.

Na terenie Wigierskiego Parku Narodowego prowadzonych jest szereg działań związanych z ochroną płazów, których wszystkie gatunki są chronione. Dzięki pomocy finansowej fundacji krajowych i zagranicznych jak: Narodowy Fundusz Ochrony Środowiska i Gospodarki Wodnej w Warszawie, Wojewódzki Narodowy Fundusz Ochrony Środowiska i Gospodarki Wodnej w Białymstoku, EkoFundusz, Ambasada Królestwa Niderlandów, Duńska Agencja Ochrony Środowiska, GEF, Brytyjski Fundusz KNOW-HOW, program Life+ oraz przy współpracy ze Stowarzyszeniem „Człowiek i Przyroda” odtworzono na terenie parku i otuliny najcenniejsze pod kątem fauny płazów zbiorniki (około 25) oraz podjęto działania mające na celu ochronę migrujących osobników. W okolicach wsi Rosochaty Róg odtworzono siedem oczek wodnych, jako miejsca rozrodu, m.in. traszki zwyczajnej, kumaka nizinnego, grzebiuszki ziemnej i trzech gatunków żab. Wzdłuż odtworzonych stawów przygotowano ścieżkę edukacyjną pod nazwą „Płazy”. Turyści chcący poznać biologię i ekologię płazów mogą czerpać wiedzę z tablic informacyjnych bądź sięgnąć do przewodników, cyklicznie wydawanych przez park oraz zaprzyjaźnione stowarzyszenie. Innym przykładem zabiegów ochronnych realizowanych przez pracowników WPN-u jest odtworzenie w Sobolewie czterech stawów dla rzekotki drzewnej. W miejscowości tej w 2013 roku przeprowadzono też

remont drogi asfaltowej, pod którą wybudowano przepusty umożliwiające małym zwierzętom migrację bez narażania się na niebezpieczeństwo kolizji z pojazdami na drodze. Podobny system przepustów dla płazów i drobnych kręgowców powstał w okolicach wsi Wiatrołuża. Ponadto, wiosną każdego roku na trasach migracji płazów rozstawiane są płotki wzdłuż szlaków komunikacyjnych, a migrujące płazy są przenoszone na drugą stronę drogi. Dzięki takim działaniom ilość płazów ginących wiosną na drogach zmniejsza się.

Podobnie jak płazy, również wszystkie krajowe gatunki gadów podlegają ochronie ścisłej. Od początku istnienia parku na jego terenie rejestrowano obecność 5 gatunków gadów: padalca *Anguis fragilis*, jaszczurki zwinki *Lacerta agilis*, jaszczurki żyworodnej *Lacerta vivipara*, zaskrońca *Natrix natrix* oraz żmii zygzakowatej *Vipera berus*. Niestety, przez wiele lat nie widziano na naszym terenie żółwi błotnych *Emys orbicularis*, które niegdyś były tu spotykane. Zaobserwowany w tym roku jeden osobnik, jest być może nadzieją na liczniejszy powrót tego gatunku. Są przecież niedaleko, w pobliskim Wiejsiejskim Parku Regionalnym na Litwie.

Ptaki posiadają stosunkowo bogatą literaturę, choć do momentu utworzenia parku badania nad ich populacjami prowadzone były w bardzo ograniczonym zakresie. Na przestrzeni lat wiedza na temat ptaków rosła, poczynając od stwierdzenia w 1964 roku przez Ludwika Tomiałowicza występowania puchacza *Bubo bubo* koło Czerwonego Krzyża, poprzez inwentaryzację ptaków lęgowych jeziora Wigry z końca lat 90., po szereg prac publikowanych obecnie w periodykach naukowych, popularnonaukowych oraz corocznych sprawozdaniach z działalności WPN-u, głównie autorstwa Doroty Zawadzkiej. Do 1989 roku w obecnych granicach parku stwierdzono występowanie 184 gatunków ptaków, w tym 155 lęgowych. Badania i obserwacje terenowe w kolejnych latach powiększały tę listę do 195 gatunków w 1995 roku, a następnie 202 gatunków w 2000 roku. Do dnia dzisiejszego stwierdzono występowanie 206 gatunków ptaków, w tym 192 chronionych.

Ostatnim stwierdzonym w granicach parku gatunkiem był lęgowy bączek *Ixobrychus minutus*.

W parku notuje się 18 gatunków ptaków drapieżnych, z których najliczniejszy jest błotniak stawowy *Circus aeruginosus*. Nieco mniej liczny jest myszołów *Buteo buteo*, spotkać tu też można trzmiełojadę *Pernis apivorus*, orlika krzykliwego *Aquila pomarina*, kanie: czarną *Milvus migrans* i rudą *Milvus milvus*. Oprócz błotniaka stawowego obserwowany jest błotniak łąkowy *Circus pygargus*, pojawiał się też błotniak zbożowy *Circus cyaneus*. Dumą nadwigerskiej awifauny są gnieźdzące się 3 pary bielików *Haliaeetus albicilla*. Nie każdego roku jednak wszystkie pary przystępują do lęgów, nie zawsze też kończą się one sukcesem. Incydentalnie obserwowano w parku również orła przedniego *Aquila chrysaetos*, rybołowa *Pandion haliaetus*, drzemlika *Falco columbarius* oraz sokoła wędrownego *Falco peregrinus*.

Nad wodami oraz brzegami rzek i jezior spotkamy wiele gatunków ptaków wodno-błotnych. Obserwować możemy łąbędzie: nieme i krzykliwe, gęsi, kaczki, 6 gatunków mew, 5 rybitw, 4 perkozów. Obok czapli siwej *Andrea cinerea*, coraz częściej spotykana jest jej egzotyczna kuzynka – czapla biała *Ergetta alba*.

Najliczniejszym z występujących w parku gatunków wodno-błotnych jest kormoran. Jesienią wigierskie jeziora stają się stołówką ponad 2 tysięcy osobników tego gatunku. W 2014 roku, po raz pierwszy w historii parku, stwierdzono na wyspie Mysiej kolonię kormorana składającą się z około 20 gniazd. Bardzo liczna populacja kormoranów stwarza poważne zagrożenie nie tylko dla rybostanu, ale bezpośrednio dla jakości wód niektórych jezior. W noclegowiskach na brzegach jezior (zwłaszcza nad Jeziorem Długim) obfite, bogate w azot i fosfor odchody trafiają do wody lub na brzeg, z którego są splukiwane do jeziora. Przyspieszenie obiegu pierwiastków, a także ich koncentracja, stanowią poważne zagrożenie dla jakości wód.

Borealny charakter drzewostanów sprawia, iż w WPN-ie licznie występują: jarząbek *Bonasa bonasia*, orzechówka *Nucifraga caryocatactes*, lelek kozodój *Caprimulgus europaeus*,



Norka amerykańska jest gatunkiem obcym w naszej faunie.

strzyżyk *Troglodytes troglodytes*. Liczną grupę mieszkańców nadwigerskich obszarów leśnych stanowią gatunki gniazdujące w dziuplach. Poza sowami (6 gatunków) występują tu: 9 gatunków dzięciołów i 6 gatunków sikor. W awifaunie parku można wyróżnić gatunki charakterystyczne nie tylko dla obszarów leśnych, ale również ptaki otwartych łąk, terenów uprawnych oraz gatunki gnieźdzące się w bezpośrednim sąsiedztwie osad ludzkich. Spotkamy tu między innymi bociana białego, 3 gatunki świergotków, 3 jaskółki, 3 muchołówki, 2 pliszki, słowika, kopciuszkę, pokląskwę.

Niestety, na przestrzeni kolejnych dekad, na obszarze obecnie znajdującym się w granicach parku, zmniejszała się liczba gatunków lęgowych. Do najcenniejszych ptaków, które przestały gnieździć się należą: bocian czarny *Ciconia nigra*, kania ruda *Milvus milvus*, głuszcak *Tetrao urogallus*, kraska *Coracias garrulus*, podróżniczek *Luscinia svecica*, jarząbka *Sylvia nisoria* i prawdopodobnie świergotek polny *Anthus campestris*. Wzrosła natomiast liczebność żurawi *Grus grus*.

Rozmaitość świata zwierząt ma swoje odzwierciedlenie również w bogactwie fauny ssaków. W parku stwierdzono występowanie 53 spośród 88 dziko żyjących w naszym kraju gatunków ssaków lądowych. Podstawowym źródłem informacji o ich występowaniu są całoroczne obserwacje prowadzone przez służbę terenową WPN-u, odczyty z fotopułapek oraz wyniki prac badawczych prowadzonych przez instytucje współ-

pracujące z parkiem. Każdego roku w okresie zimowym służby terenowe prowadzą inwentaryzację pogłowia łośi, jeleni, saren, dzików, bobrów oraz dużych drapieżników. Dane te pozwalają na ustalenie stanu populacji, jak też umożliwiają wprowadzenie zabiegów ochronnych w odniesieniu do poszczególnych gatunków.

Oprócz rodzimych gatunków, w parku występują obce dla naszej fauny ssaki. Należą do nich: piżmak *Ondatra zibeticus*, jenot *Nyctereutes procyonoides*, norka amerykańska *Neovison vison*. Dodatkowo na obszarze parku pojawił się jeszcze czwarty gatunek obcy – daniel *Dama dama*, który w 2009 roku był incydentalnie obserwowany na terenie Obwodu Ochronnego Krzywe. Niewątpliwym mocną stroną parku jest wzrastająca populacja wilka, którego dwie watahy penetrują południową oraz północną część WPN-u. Pierwsze informacje o występowaniu wilków (2 osobniki) pochodzą z 1991 roku. W latach 1992-1999 rejestrowano stałą obecność od dwóch do pięciu osobników, natomiast w latach 2000 do 2004 stwierdzano występowanie tylko pojedynczych wilków lub ich obecności nie rejestrowano w ogóle. Od roku 2005 obszar parku odwiedzany był przez te drapieżniki już co roku. Obecnie dla północnego stada obszar WPN-u stanowi stałą ostoję, a wiosną 2014 roku wadera z tej watahy wydała na świat potomstwo. Inny duży drapieżnik – ryś, w granicach WPN-u rejestrowany jest bardzo sporadycznie. Pierw-



Festyn z okazji 25-lecia WPI

Fotografie: Joanna Adamczewska (ja), Adam Januszewicz (aj), Maciej Kamiński (mk), Paulina Pajer-Giełazys (ppg), Elżbieta Perkowska (ep)



1. Odprawa uczestników gry terenowej „Wśród mchów i paproci, czyli do 25 latych nie tylko Żwirek i Muchomorek wiedzieć powinni o Wigierskim Parku Narodowym”. (ppg). 2. Rajd rowerowy wyruszył spod siedziby dyrekcji parku. (mk). 3. Uczestnicy wycieczki rowerowej mieli okazję odwiedzić najpiękniejsze miejsca Wigierskiego Parku Narodowego. (aj). 4. W trakcie gry trzeba było wykazać się wiedzą z wielu dziedzin, między innymi pszczelarstwa. (ppg). 5. Członkom grupy rekonstrukcyjnej Garnizon Suwałki uczestnicy gry terenowej musieli udowodnić, że nie są szpiegami i dobrze znają historię regionu. (ppg). 6. Zakładanie onucy zgodnie z dawną instrukcją wcale nie było takie łatwe (mk). 7. A jakie zwierzęta zostawiły tu swoje tropy? (mk). 8. „Kameduła” dopytywał o różne dobra puszczańskie. (mk). 9. Podczas zajęć z najmłodszymi, popularnością cieszyło się malowanie twarzy. (ja). 10. „Kociaki” były szczęśliwe. (ja). 11. Niektórzy próbowali swoich sił w pradawnej grze – kubb. (mk). 12. Wręczanie nagród uczestnikom gry terenowej. (ppg). 13. Jeden z laureatów konkursu plastycznego „Wigierski Park Narodowy- park moich marzeń”. (ep)



sze stwierdzenia występowania rysia po utworzeniu parku pochodzą z 1991 roku, natomiast ostatnie obserwacje bezpośrednie miały miejsce w sezonie 2011/2012 na terenie Obwodu Ochronnego Wysoki Most. Odnalezione zostały wówczas tropy dorosłego rysia z młodymi.

W WPN-ie występują również przedstawiciele trzech rodzin owadożernych: jeżowate, ryjówkowate i kretowate. Są to: jeż wschodni *Erinaceus concolor*, kret *Talpa europaea*, ryjówka aksamitna (*Sorex araneus*), ryjówka malutka *Sorex minutus*, rzęsoerek rzeczek *Neomys fodiens* i kret *Notoryctes typhlops*.

Gatunek herbowy Wigierskiego Parku Narodowego – bóbr europejski, na przestrzeni ostatniej dekady zmniejszył swoją liczebność z około 250 osobników do około 160. Pierwsze stanowisko bobrowe na terenie obecnie znajdującym się w granicach parku opisywano w latach 1944-1949 przy ujściu rzeki Czarnej Hańczy z jeziora Wigry. Gryzonie oprócz bobrowatych są reprezentowane przez: myszowate, wiewiórkowate, popielicowate i chomikowate. Zajęczaki mają swoich dwóch przedstawicieli: zając szaraka *Lepus europaeus* i zając bielaka *Lepus timidus*. Począwszy od roku 1995 liczebność zająca szaraka zaczęła maleć i trend ten nadal utrzymuje się. Bardzo rzadki zając bielak zasiedla przede wszystkim

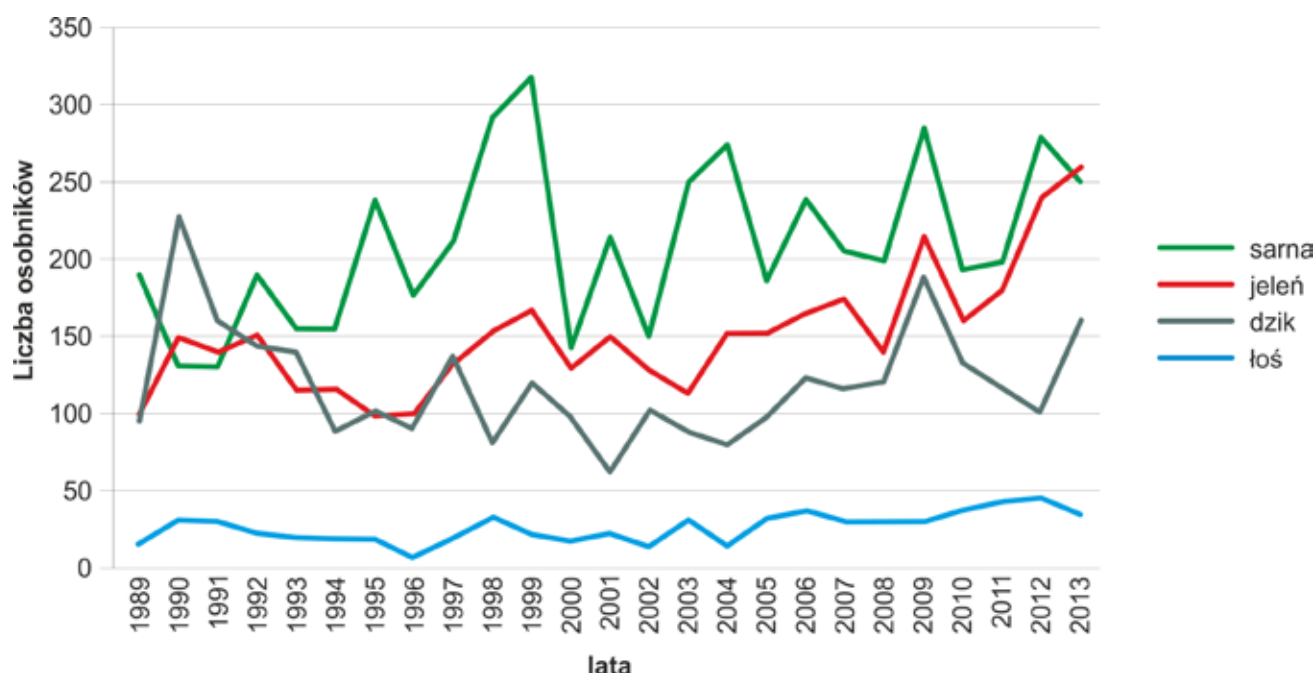
wschodnią i południowo-wschodnią części parku. Ostatnie obserwacje tego gatunku miały miejsce w 2012 roku: w styczniu na terenie Obwodu Ochronnego Lipowe oraz w lutym na terenie Obwodu Ochronnego Krusznik. Przedstawicielami łasicowatych, oprócz norki, są: wydra *Lutra lutra*, borsuk *Meles meles*, kuna leśna *Martes martes*, kuna domowa *Martes foina*, tchórz *Mustela putorius*, gronostaj *Mustela erminea*, łasica *Mustela nivalis*. W porównaniu do lat poprzednich zauważalny jest tu wzrost populacji wydry oraz borsuka. Parzystokopytne są reprezentowane przez łoś *Alces alces*, jelenia *Cervus elaphus*, sarnę *Capreolus capreolus* oraz dziką *Sus scrofa*. Wszystkie z tych zwierząt wykazują obecnie tendencję wzrostową. W ostatnich latach szczególnie wzrosła liczebność łośa i jelenia.

Świat nietoperzy parku do 2004 roku reprezentowało 11 gatunków: nocek rudy *Myotis daubentonii*, nocek łydkowłosy *Myotis dasycneme*, mroczek posrebrzany *Vespertilio murinus*, mroczek późny *Eptesicus serotinus*, mroczek pozłocisty *Eptesicus nilssonii*, karlik malutki *Pipistrellus pipistrellus*, karlik większy *Pipistrellus nathusii*, borowiec wielki *Nyctalus noctula*, borowiaczek *Nyctalus leisleri*, gacek brunatny *Plecotus auritus*, karlik drobny *Pipistrellus pygmaeus*. W chwili obecnej z terenu Wigierskiego Parku Narodowego znanych jest 14 gatunków nietoperzy. W celu ochrony tych

ssaków na terenie WPN-u rozwieszane są budki do dziennego odpoczynku tych zwierząt. Dla ochrony ponad 500 osobników karlika malutkiego wybudowano budkę w postaci ściany domu. Jest to obecnie miejsce lęgowe tego nietoperza. Ponadto, kilka ziemnych piwniczek zostało odpowiednio przygotowanych do hibernacji nietoperzy.

W ciągu 25 lat swojej działalności Wigierski Park Narodowy dość dobrze poznał swoje zasoby faunistyczne, choć oczywiście prace o charakterze inwentaryzacyjnym będą kontynuowane. W odniesieniu do niektórych gatunków i grup zwierząt park realizował czynną ochronę i na ogół osiągał zamierzone rezultaty. Udało się nam np. zmniejszyć śmiertelność i poprawić warunki rozrodu niektórych zwierząt (np. owady gniazdujące w glinie, płazy, nietoperze), utrzymać i racjonalnie wykorzystywać zasoby ryb, a ochrona zróżnicowanych siedlisk przyrodniczych pozwoliła zachować charakterystyczne dla nich zespoły zwierząt. Dla ochrony rodzimej fauny niezbędne może okazać się w przyszłości ograniczanie liczebności obcych, inwazyjnych gatunków, które już występują lub których nadejścia już się spodziewamy (jak. szop praczy czy rak sygnałowy), a także problematycznych gatunków rodzimych (kormoran czarny).

Fotografie: Wojciech Misiukiewicz



Zmiany całkowitej liczebności łośa, jelenia, sarna i dzików na terenie Wigierskiego Parku Narodowego, w latach 1989-2013.



Poznajemy skoczogonki

Anna Krzysztofiak, Lech Krzysztofiak, Dariusz Skarżyński



Przedstawiciele podrzędów: Poduomorpha (1), Entomobryomorpha (2) i Symphyleona (3).

Skoczogonki *Collembola*, dawniej zaliczane do owadów bezskrzydłych, są obecnie klasyfikowane jako siostrzana w stosunku do owadów gromada stawonogów, nazwana: skrytoszczękie *Entognatha*, do której należą także pierwogonki *Protura* i widłogonki *Diplura*.

Skoczogonki pojawiły się już około 400 mln lat temu, w dewonie. Z czasem powstało wiele silnie zróżnicowanych form, z których większość wymarła w kredzie. Szczątki znajdowane w bursztynie sprzed około 40 mln lat są już bardzo podobne do form współczesnych.

Są to organizmy drobne – długość ciała przeciętnego skoczogonka zwykle nie przekracza 1-3 mm, najmniejsze mierzą 0,2 mm, a największe z naszych gatunków – 9 mm. Wyjątek stanowią niektóre skoczogonki tropikalne, które dorastają nawet do 2 cm.

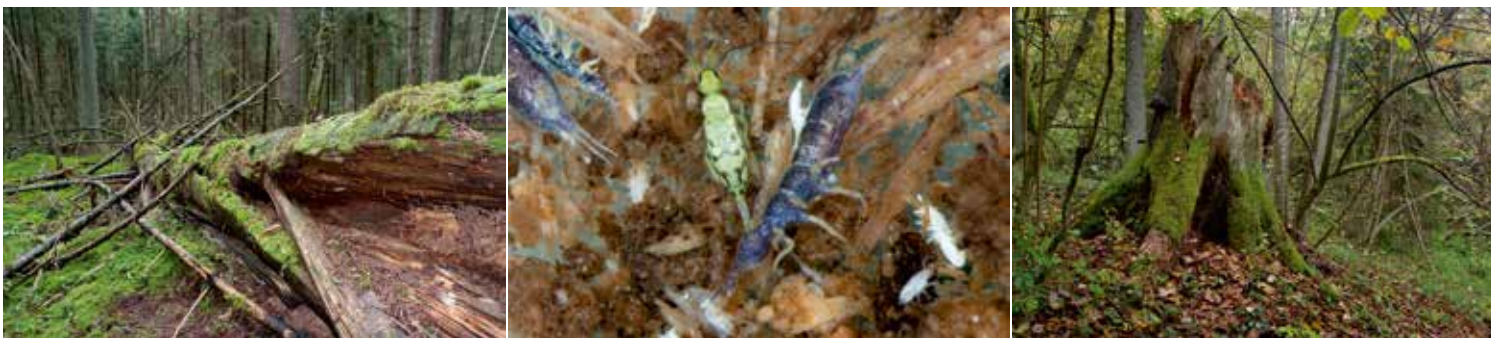
Prawie 37% gatunków skoczogonków występujących w Polsce (170 z 460) związanych jest, w różny sposób, z martwym drewnem. Żyją one pod odstającą korą stojących i leżących drzew, w warstwie porostów, w butwiejących pniakach i kłodach oraz pod leżącymi na ściółce gałę-

ziami i fragmentami drewna. Jednak tylko 5% gatunków jest związanych z martwym drewnem obligatoryjnie, wykazując szereg adaptacji do tego siedliska – spłaszczone ciało, redukcję oczu, jasne ubarwienie, ssący aparat gębowy.

Do bezpośredniego odłowu osobników stosowana jest metoda wytrzęsania skoczogonków na tackę, a następnie wybierania ich za pomocą ssawki, tzw. exhaustora. Inną metodą jest umieszczanie substratu (ściółka, próchno, warstwa mchów) w aparacie Tullgrena, skąd skoczogonki wypłaszane są do znajdujących się niżej pojemników.

W roku 2013 na terenie Wigierskiego Parku Narodowego, we współpracy z Uniwersytetem Wrocławskim, rozpoczęto badania fauny skoczogonków *Collembola*. Ich celem jest poznanie składu gatunkowego tej grupy bezkręgowców oraz próba określenia możliwości zastosowania skoczogonków jako narzędzia w bioindykacji, na potrzeby Zintegrowanego Monitoringu Środowiska Przyrodniczego.

Już w ciągu pierwszego roku badań udało się zidentyfikować ponad 80 gatunków *Collembola*, co stanowi około połowy szacowanej na ten obszar liczby gatunków. Niespodzianką było stwierdzenie w martwym drewnie, zalegającym w rezerwacie



Okolo 40% gatunków skoczogonków związanych jest z martwym drewnem.





Jedna z metod odłowu skoczogonków z użyciem tacki i exhaustora.



Zainstalowane w Pracowni Naukowo-Edukacyjnej WPN-u aparaty Tullgrena służą do wyplaszania skoczogonków i innych zwierząt z różnych substratów, takich jak próchno czy ściółka.

Wierchstaw, nowego dla Polski borealnego gatunku *Paranura sexpunctata*.

Pilotażowe badania skoczogonków na terenie Wigierskiego Parku Narodowego wykazały, że:

1. Duża liczba gatunków wykazanych podczas badań rekonesansowych i dane faunistyczne dotyczące terenów przyległych (Dolina Biebrzy – 130 gat., Dolina Narwi – 60 gat., Białowiecki Park Narodowy – ok. 100 gat.) pozwalają szacować zasobność gatunkową fauny skoczogonków WPN-u na 100-150 gatunków. Biorąc pod uwagę północno-wschodnią lokalizację parku, należy się spodzie-

wać znaczącego udziału gatunków borealnych, borealno-górskich i górskich.

2. Wśród wykazanych skoczogonków przeważają gatunki pospolite, szeroko rozsiedlone i eurytopowe, jednak liczne są również gatunki o wąskich preferencjach siedliskowych (np. związany z torfowiskami *Ceratophysella mosquensis*, sucholubny *Anurophorus laricis* czy wilgociolubny *Isotomurus balteatus*) i rzadkie (np. *Hypogastrura sahlbergi*, *Orchesella sphagneticola*), w tym borealny *Paranura sexpunctata* – gatunek nowy dla fauny Polski.

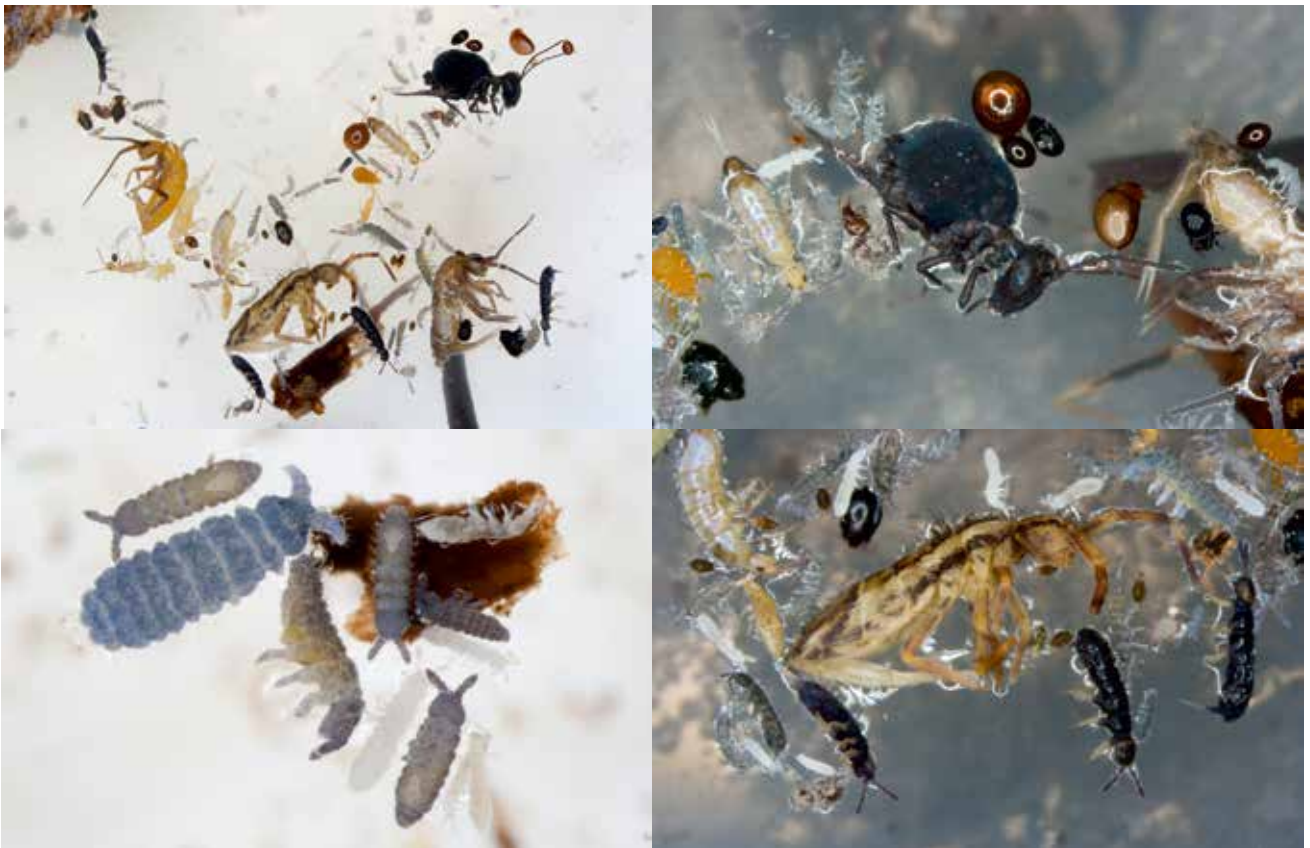
3. Zgrupowanie skoczogonków na powierzchni badawczej w Sob-

lewie (proponowanej do wykorzystania w ramach Zintegrowanego Monitoringu Środowiska Przyrodniczego) jest reprezentatywne dla siedlisk leśnych WPN-u, odpowiednio zasobne w gatunki, których populacje osiągnęły właściwe zagęszczenia. Stwierdzono obecność gatunków o walorach bioindykacyjnych, np. sucholubnego *Xenylla boernerii*.

4. Na szczególną uwagę zasługują bardzo bogata i zróżnicowana fauna butwiejących pni, leżących na powierzchni badawczej zlokalizowanej w grądzie w okolicy wsi Sernetki.

Fotografie:

Maciej Romański, Anna Krzysztofiak



Próby zebrane przy pomocy aparatów Tullgrena zawierają liczne skoczogonki, teraz pozostaje już tylko ich oznaczenie.

Puszcza i jej mieszkańcy w tradycji, zabobonach i legendach... (cz. 5)

Bocian i kukułka

Maciej Ambrosiewicz

Ptaki od niepamiętnych czasów pobudzały wyobraźnię ludzi. Zazdrozczono im nieosiągalnej, jak się wówczas zdawało, umiejętności latania, która przekształciła się w chęć dorównania im, co zaowocowało zbudowaniem statków powietrznych zdolnych do przenoszenia ludzi. Podobnie traktowano ptasi śpiew stanowiący przez tysiąclecia inspirację dla muzyków. W poprzednim kwartalniku opisany został kruk i związane z tym ptakiem trwale wpisane w naszą kulturę przesady i wyobrażenia. Ptasie symbole są wszechobecne, a ich wieloznaczność w zależności od miejsca na Ziemi pokazuje, jak różnie interpretujemy ptasie zachowania.

Tym razem proponuję, aby bliżej przyrzeć się dwóm ptakom kojarzonym z podrzucaniem potomstwa. Tak bowiem kojarzona jest zarówno kukułka, jak i bocian, chociaż ocena przyniesienia tego potomstwa, ale i interpretacja zachowania obu ptaków jest odmienna.

Przypisywane bocianom przyniesienie dzieci jest niewątpliwie najbardziej rozpowszechnionym wierzeniem dotyczącym tego gatunku. Przekonanie to wciąż jest żywe we współczesnym folklorze wielu narodów w całej Europie, jako opowiadanie dla dzieci, w którym bociany przynoszą dzieci na świat. Początki tego przekonania, przez niektórych uważanego za przesąd lub zabobon, sięgają czasów przedchrześcijańskich. Zgodnie z tą trwającą całe wieki



Dziewczęta i bocian, obraz z połowy XIX w. Carla Spitzwega.



Czarny bocian – czy on też przynosić może dzieci? Jeżeli tak, to jakie? Fot. Małgorzata Januszewicz



Bocian w dawnym logotypie portalu województwa podlaskiego.



Ilustracja z prasy angielskiej z początków XX wieku.

tradycją bocian z nieznanego stawu przynosi nowo narodzone dziecko matce. Z czasem zmieniano sposób opisywania dostarczenia dziecka matce, vide rodzicom, i utarło się przekonanie, że bocian wrzuca je do domu kominem. Na obrazie monachijskiego malarza Carla Spitzwega (1808 – 1885) pokazana jest scena, na której dzieci, czy raczej dziewczęta, zamierzają złapać dziecko upuszczone przez lecącego bociana.

Przekonanie o roli bociana w procesie dostarczania ludzkiego potomstwa, chociaż nie tylko, było wdzięcznym tematem wielu prac malarskich i rysunkowych. Przykładem może być pocztówka z początku XX wieku, na której pokazana jest młoda niewiasta próbująca przepędzić za pomocą parasolki bociana przynoszącego jej dzieciątko. Pewną trudność sprawia określenie zachowania czarnego bociana. Jest to bliski kuzyn białego, żyje nie jak biały na terenie pól i łąk; czarny bocian woli las i jego obrzeża. Czy on też przynosić może dzieci? Jeżeli tak, to jakie?

Bociany to ptaki kojarzone przez ludzi z reguły bardzo pozytywnie.

Bocian zwany był także boćkiem, busłem, wojtkiem, a nawet księdzem Wojciechem. Jak zanotował to Zygmunt Gloger: „Ptak ten, jako gady, płazy i robactwo niszczący, pozyskał opiekę u ludów słowiańskich i w Polsce stał się na pół domowym”. Ptak ten przybywający do Polski z południa jest współcześnie zachęcany do budowy gniazd poprzez usta-



wianie konstrukcji inżynierskich na słupach czy dachach. Wspomniany Gloger zanotował, że w XIX wieku – „Bociana sprowadzić – znaczyło szczęście sprowadzić na swój dom. To też zarówno u szlachty jak ludu zaciągano w tym celu na szczyty dachów i wierzchołki drzew stare brony i koła wozowe z wiechciem barłogu, a niekiedy i jakimś błyszczącym przedmiotem”.

Oprócz wspomnianej roli dostarczyciela potomstwa, wierzone, że gniazdo bocianie chroni domostwo przed płomieniami, aż do przekonania, że jako czyściciel świata, zbiera on wszelkie plugastwa uchodzące za symbol szatana. Wśród Mazurów utrzymywano, że Chrystus Pan jakiegoś „obmówcę” zamienił w bociana i kazał mu odtąd świat z plugastwa oczyścić, czyli z żab i gadów, które są symbolicznie łączone z szatanem. W Polsce, jak i w wielu innych krajach Europy, wierzone, że bocian powstał z człowieka. Gdy płazy i gady nadmiernie się rozmnożyły, Bóg zebrał je do worka, zawołał człowieka, kazał mu worek zanieść nad morze i zawartość wsypać do wody. Człowiek jednak nie potrafił opanować ciekawości, worek rozwiązał, a wtedy płazy i gady rozpełzły się po ziemi, Bóg zaś za karę zamienił nieposłusznego wysłannika w bociana, aby świat sprzątał.

Trudno wymienić wszystkie tradycyjne wierzenia i wróżby związane z bocianem. Panuje przekonanie, że ujrzanie ptaka w locie to dobra wróżba na przyszłość, natomiast siedzącego, jest złą przepowiednią na dany rok. Wyrzucanie młodych z gniazda było znakiem zbliżającego się nieszczęścia czy głodu. Trwałe jest przekonanie, że bocian zjednuje pomyślność gospodarzom, na których budynkach czy jedynie w obejściu ma swoje gniazdo, bądź to w postaci potomstwa, bądź bogatych plonów.

Dlatego często widzimy wizerunek przynoszącego szczęście bociana w logotypach różnych organizacji, firm i przedsiębiorstw, a niegdyś także w portalu Urzędu Marszałkowskiego Województwa Podlaskiego (www.wrotapodlasia.pl), gdzie później został zastąpiony przez kolorowego żubra, który jednak także ma moc...

Dawniej w obejściu, w którym zagościły bociany, nie wolno było rąbać drewna, aby nie niepokoić zwierząt. Ich zabicie było traktowane jak przestępstwo, a tego, który się takiej zbrodni dopuścił, uważano za przeklętego.

Z bociana i z substancji przez niego wydalanych wykonywano cenione lekarstwa. W zielniku Stefana Falimirza z 1534 roku „Hortus sanitatis, O ziołach i o mocy ich” – wymienione zostały trzy zastosowania:

„Kto młodego bociana zje, temu oczy do roku ciec nie będą ani boleć.

Pępek bociani przeciw każdemu jadowi pomaga.

Gnój bociani z wodą pijąc, na wielką niemoc pomaga.”

Nie mamy informacji o skuteczności tych specyfików, ale na obecnym etapie wiedzy osobiście nie jestem skłonny do otwartego zachęcania, aby je stosować. Warto dodać, że dzieło Falimirza było wielokrotnie wznawiane i musiało mieć wpływ na zdrowotność naszych przodków.

Ocena drugiego bohatera niniejszego artykułu – kukułki, nie jest tak pozytywna jak bociana.

Kukułka jest obecna w wielu wierzeniach od bardzo dawna. Wzbudza różne emocje i skojarzenia, a jej symbolika nie jest jednoznaczna.

Kukułka nazywana dawniej też zazulką lub gżegzółką była symbolem miłości już od czasów starożytnych. W Starożytnej Grecji miała przydomek świętego ptaka i rzeźbiono jej wizerunek na figurach bogiń oraz sarkofagach, w tym bogini Hery.

Zwyczajnie lęgowe kukułki ornitologowie określają jako paszytnictwo lęgowe, bowiem składają one jaja do gniazd innych ptaków, przez co odbierane są negatywnie i kojarzą się z niewiernością i egoizmem.

Pomimo tego, w Polsce obecność kukułki jest postrzegana pozytywnie. Te pozytywne odczucia związane są z wiarą, że trzymanie w ręku (lub w portfelu) monety podczas jej śpiewu – kukania, przynosi szczęście i jest wróżbą przyszłego bogactwa. Jeśli jednak głos kukułki usłyszał człowiek o pustym portfelu, przepowiadało to biedę. Niegdyś mówiło się również, że kukułka ma zdolności przepowiadania, ile czasu pozostało do ważnego wydarzenia. Wystarczyło w myśli zadać ptakowi pytanie i policzyć liczbę wydanych przez niego dźwięków. Obecność kukułki wróżyła też urodzaj.

Chyba dlatego tak popularne stały się zegary z kukułką. Pierwsze były konstruowane już w XVII wieku, a zaczęły być one produkowane na skalę masową od połowy osiemnastego stulecia.

Kukanie mogło przepowiadać także sprawy dotyczące małżeństwa. Liczba „kuknięć” oznaczać mogła liczbę lat do ślubu lub czas trwania małżeństwa. Dziewczęta w lesie recytowały wierszyk: „Kukułeczko, panienczko, z paproci i ziela, powiedz mi, ile lat do mego wesela”.

Kornel Ujejski (1823-1897) w wierszu „Terkotka”, ujął to tak:

*Ile więc razy kukułeczka kuknie,
To za wiosen tyle wezmę ślubną suknię;
Lecz nim zaczniesz kukać, trzeba ją wyszukać...
O Jezu najśłodszy! Jest ptak!*



Współcześnie produkowany zegar z kukułką
(Źródło: <http://sklep.chomik.pl/>).



Kukułka na polach wsi Krusznik. Fot. Waldemar Branicki

Wierzono także, że wieszcy ona, ile lat życia pozostało słuchającemu. Warto wspomnieć o przekazie zachowanym w lokalnej tradycji, a związanym ze starostą Józefem Strutyńskim. Aleksander Połujański w swoich „Wędrówkach po guberni augustowskiej w celu naukowym odbytych”, wydanych w 1859 roku, zanotował:

„Jak na Ukrainie o starości kaniowskim, tak tu na Litwie o starości wiżajńskim wiele podań ciekawych pozostało; Strutyński bowiem słynął z dziwactwa i rozmaitych figlów, niejednokrotnie śmiercią ludzką kończących się. Z pomiędzy wielu podań, przytoczymy tu niektóre dla pojęcia charakteru jego...

... Innego razu jadąc przez las, usłyszał głos kukułki; lecz gdy się zbliżył do miejsca, z którego ten głos pochodził, dostrzegł cygankę na drzewie siedzącą, którą za takie naśladownictwo zastrzelił...” Jak widać żyjący w osiemnastym wieku starosta podchodził do wróżb związanych z kukułką nader poważnie. Warto wspomnieć, że nie było mu dane umrzeć śmiercią natu-

ralną i w późnej starości – zginął z rąk stronników swego zięcia, z którym toczył „wojnę prawem i lewem”, ale to już zupełnie inna historia.

Kukułka ze względu na swój wyjątkowy zwyczaj podrzucania jaja innym ptakom do gniazda, symbolizuje także egoizm, podstęp, przywłaszczenie i lenistwo. W mowie potocznej kukułcze jajo oznacza kłopotliwy, niechciany prezent.

We współczesnej kulturze można odnaleźć odwołania do wewnątrznie sprzecznego zestawienia kukułki i opieki nad potomstwem w głośnym filmie Miloša Formana „Lot nad kukułczym gniazdem”.

Bocian był niegdyś wdzięcznym tematem dla artystów, a współcześnie jest bardzo chętnie fotografowany, jako stonkowo łatwy do „namierzenia”.

Bez wątplenia pozyskanie zdjęcia, na którym pokazana zostanie kukułka opiekująca się swoimi młodymi, byłoby wydarzeniem na skalę światową...

TURYSTYKA, WĘDKARSTWO, REKREACJA

25 lat WPN: Rozwój turystyki

Jarosław Borejszo, Barbara Perkowska

Dwadzieścia pięć lat to długi okres i niemożliwe jest opisanie w jednym krótkim artykule wszystkich wydarzeń, które ukształtowały zakres i formy turystycznego udostępnienia parku. Ograniczymy się zatem tylko do tych, naszym zdaniem, najważniejszych.

Tuż po utworzeniu parku, w 1989 roku, został opracowany projekt 12 szlaków pieszych, o łącznej długości 120 km. Jego autorem był Lechosław Herz – krajoznawca i autor wielu przewodników turystycznych. Trzeba wspomnieć, że w tamtych czasach w Polsce istniały tylko szlaki piesze i nikt jeszcze wtedy nie myślał o trasach przeznaczonych dla rowerzystów. Projekt Lechosława Herza został wcielony w życie rok później. W 1990 roku szlaki zostały oznakowane w terenie i powstał w ten sposób podstawowy szkielet sieci szlaków turystycznych Wigierskiego Parku Narodowego, który w prawie niezmienionej postaci funkcjonuje do dziś. Trasy powstające później stanowiły uzupełnienie i wzbogacenie tej sieci. I tak w 1996 roku wyznaczono i zagospodarowano 2 pierwsze ścieżki edukacyjne *Las* i *Suchary* w Krzywem. Kolejne powstawały w następujących latach: 2001 – ścieżka *Jezióra* na Słupiu, 2002 – ścieżka *Puszcza* w Wysokim Moście, 1999 – ścieżka *Płazy* w Rosochatym

Rogu i 2012 – ścieżka *Samle* w północnej części Parku. Łączna długość sześciu ścieżek edukacyjnych wynosi 21,5 km.

W 1999 roku rozpoczęło się przygotowywanie Wigierskiego Parku Narodowego do dynamicznie rozwijającej się turystyki rowerowej. Na części szlaków pieszych wyróżniono odcinki przeznaczone dla rowerzystów, co znalazło odzwierciedlenie w ich oznakowaniach – na drogowskazach szlaków pojawiły się wizerunki roweru. Dodatkowo oznakowano 60 km dróg przeznaczonych dla rowerów. W 2003 roku Suwalski Oddział Polskiego Towarzystwa Turystyczno-Krajoznawczego wytyczył dwa pierwsze na Suwalszczyźnie szlaki rowerowe: międzynarodowy *R11* i krajowy *Pierścień Rowerowy Suwalszczyzny*. Obie te trasy przebiegają również przez teren WPN-u. Rok 2006 przyniósł wyznaczenie suwalskiego odcinka *Podlaskiego Szlaku Bocianiego*, dalekobieżnej trasy zaczynającej się w Białowieży i łączącej wszystkie cztery parki narodowe naszego województwa. Łączna długość szlaków turystycznych i udostępnionych dróg wynosi obecnie w parku 245 km. Nie jest to jednak wielkość ostateczna. Aktualnie realizowany jest projekt pod nazwą *Trasy Rowerowe Polski Wschodniej*, którego celem jest budowa długodystansowe-

go szlaku rowerowego (z odnogami), przecinającego 5 województw Polski Wschodniej. Trasa będzie przebiegała przez teren Wigierskiego Parku Narodowego, a jej efektem będzie między innymi budowa wydzielonych ścieżek rowerowych w rejonie klasztoru wigierskiego. Kolejnym ważnym krokiem w rozwoju infrastruktury dla miłośników dwóch kółek, jest budowa wydzielonej ścieżki rowerowej z Suwałk do Sejna, która już trwa, jako część dużej inwestycji polegającej na przebudowie drogi łączącej te dwa miasta. Dzięki niej mieszkańcy Suwałk łatwo i bezpiecznie będą mogli dojechać na przykład do Starego Folwarku – największej turystycznej miejscowości nad Wigrami.

Jednym z podstawowych elementów infrastruktury, niezbędnych dla bezpiecznego poruszania się po szlakach, są kładki prowadzące przez tereny podmokłe, przecinające jeziorne przesmyki i koryta rzek. Pierwsza taka kładka powstała w 1990 roku w dolinie Czarnej Hańczy, niedaleko wsi Sobolewo. Pierwotnie miała 300 metrów długości. Przy okazji kolejnych remontów kładek, ich długość się zwiększała. Od 2013 roku w dolinie Czarnej Hańczy, nawet w okresach najwyższych stanów wody, przejść można przez torfowiska suchą stopą kładkami,



których długość przekroczyła 700 metrów. W międzyczasie kładki powstawały również w innych miejscach WPN-u. Ich łączna długość wynosi około 3 km.

Ważną datą w historii rozwoju turystyki w Wigierskim Parku Narodowym był rok 1999, kiedy na Wigry powrócił statek pasażerski oraz rok 2001, w którym zaczęła kursować Wigierska Kolej Wąskotorowa. Oba te prywatne przedsięwzięcia do dzisiaj są jednymi z największych atrakcji turystycznych WPN-u.

Piękno nadwigierskiego krajobrazu można podziwiać z wież, platform i pomostów widokowych. Pierwsza wieża widokowa powstała w 1990 roku w Kruszniku, na wzgórzu nad jeziorem Mulaczyisko. W 1996 roku zbudowano wieżę widokową w Gawrych Rudzie, w 1997 wykonano 2 wieże widokowe w Starym Folwarku i Tartaku, a w roku 2000 dwie kolejne w dolinie rzeki Wiatrołuzi oraz w Nowej Wsi. W 2001 roku stanęła wieża widokowa wraz z całą infrastrukturą komunikacyjną (parking, nowa nawierzchnia na drodze dojazdowej) w Bryzglu. W 2008 roku powstały, cieszące się największą frekwencją turystów, pomosty widokowe na przystankach Wigierskiej Kolei Wąskotorowej – Binduga, Powały i Bartny Dół. Aktualnie na terenie parku znajduje się 17 różnego rodzaju wież, platform i pomostów widokowych.

Nieodzownym elementem infrastruktury związanej z edukacją i udostępnieniem każdego parku narodowego są wystawy muzealne. Gromadzenie zbiorów do przyszłego muzeum WPN-u rozpoczęło się wraz z utworzeniem parku. Pierwsza skromna wystawa przyrodnicza powstała w 1991 roku w bu-

dynku dyrekcji parku w Krzywem. Wystawa ta była kilkakrotnie modernizowana i istnieje do dziś. W 2001 roku, w jednym z budynków leśniczówki w Krzywem, została otwarta stała wystawa etnograficzna pod nazwą *Ocalić od zapomnienia*. W 2006 roku, w bazie rybackiej WPN-u w Czerwonym Folwarku otwarto wystawę *Historia i tradycje rybactwa nad Wigrami*. Fundamentalna jakościowa zmiana w dziedzinie wystawienniczej nastąpiła w 2009 roku, kiedy to powstało Muzeum Wigier im. Alfreda Lityńskiego w Starym Folwarku. Oprócz nowoczesnie urządzonej stałej ekspozycji, w obiekcie tym regularnie organizowane są wystawy czasowe, spotkania, seminaria i zajęcia edukacyjne.

Na przestrzeni minionych 25 lat liczba turystów, którzy odwiedzali Wigierski Park Narodowy, ulegała znacznym zmianom. Szacuje się, że w 1989 roku park odwiedziło około 15 tys. turystów, w 1990 było ich już około 25 tysięcy. W 1991 roku do WPN-u przybyło około 30 tys. turystów, a pracownicy oprowadzili 16 wycieczek (w tym 4 zagraniczne). W 1992 roku wprowadzono opłaty za wstęp do parku; sprzedano 10 tys. kart wstępu i oprowadzono 54 wycieczki (w tym 7 zagranicznych). Liczbę osób, które odwiedziły park w 1993 roku szacuje się na 60 tysięcy, a pracownicy już oprowadzili 87 wycieczek (w tym 16 zagranicznych). Oszacowanie liczby turystów, którzy przewijają się przez park w ciągu roku jest trudne i dane na ten temat należy traktować szacunkowo. Zdecydowanie dokładniejszym odzwierciedleniem zainteresowania, jakim cieszył się park, jest liczba grup wycieczkowych oprowadzo-

nych przez pracowników parku. Znacznym wzrost na tym polu odnotowano w roku 1998, kiedy to obsłużono 161 grup zorganizowanych (5700 osób). W 2001 roku było to już 180 grup (6641 osób). W kolejnych latach liczba ta stopniowo rosła, by w 2007 roku osiągnąć wartość 354 grup (12120 osób). Do czasu otwarcia Muzeum Wigier wycieczki były przyjmowane jedynie w dyrekcji parku w Krzywem. Od 2009 roku, możliwości obsługi turystów znacznie się poprawiły, grupy wycieczkowe są przyjmowane i obsługiwane równolegle w dwóch miejscach, w Krzywem i w Starym Folwarku.

Nowym ważnym źródłem informacji o ruchu turystycznym w Wigierskim Parku Narodowym stały się zamontowane w 2010 roku urządzenia do automatycznego liczenia osób poruszających się po szlakach parku. Na początku były to 3 liczniki, a od 2012 roku – 7. Dzięki nim wiadomo na przykład, że ze szlaku zielonego „Wokół Wigier” w ciągu roku korzysta około 15 000 osób, a trasę Wigierskiej Kolei Wąskotorowej odwiedza ponad 20 000 osób.

Podsumowując, szacuje się, że w ciągu minionych tych 25 lat Park odwiedziło blisko 2 miliony turystów. Zespół do spraw udostępniania parku obsłużył 3643 zorganizowane grupy turystów (127 505 osób).

Wzrastający ruch turystyczny wymagał zaangażowania w jego obsługę coraz większej liczby osób. Pierwsi parkowi przewodnicy zostali przeszkoleni w 1990 roku. W 1996 roku powstało w parku wydzielone stanowisko do spraw turystyki. W 1997 r. była to już dwuosobowa sekcja. W tym samym roku kurs przewod-





nicki ukończyło 15 pracowników WPN-u. Pięciu kolejnych licencjonowanych przewodników pomyślnie zdało egzaminy w 2001 roku, a w 2008 było ich dziesięcioro. W 2003 roku powołano w parku zespół do spraw udostępniania parku, w którym obecnie pracuje 5 osób, a ich podstawowym zadaniem jest prowadzenie Centrum Informacji Turystycznej Wigierskiego Parku Narodowego.

Przez 25 lat Wigierski Park Narodowy rozwija własną bazę noclegową. Nie jest to wprawdzie najważniejsza dziedzina udostępnienia, tylko uzupełnienie bogatej oferty, którą dysponują prywatni właściciele i firmy rozlokowane praktycznie we wszystkich wsiach położonych wokół Wigier. Od samego początku, czyli od 1989 roku, funkcjonowały pokoje gościnne w siedzibie parku w Krzywem. W 1996 roku przygotowano pokoje gościnne dla turystów w leśniczówkach w Lipniaku, Mikołajewie-Budzisku, Maćkowej Rudzie i Gawarcu. W 2000 roku udostępniono pokoje w leśniczówce Leszczewek, w 2001 w Bryzglu, w 2003 w Królówku i w 2013 w osadzie Lipowe.

Ostatnie lata przyniosły pojawienie się kolejnych atrakcji turystycznych. W 2010 roku zostały otwarte trasy dla narciarzy biegowych w okolicach Krzywego, a w 2012 roku oznakowano trasy narciarskie na Słupiu. Łączna długość tras narciarskich osiągnęła w parku długość 15,3 km. W 2013 roku WPN włączył się w zabawę zwaną geocachingiem, polegającą na poszukiwaniu „skarbów” za pomocą odbiornika GPS. Z pomocą Suwalskiej Izby Rolniczo – Turystycznej, na terenie WPN-u powstała sieć 40 skrytek geocache (zob. artykuł w numerze 2/2014 kwartalnika „Wigry”).

Wieloletnia praca parku na rzecz rozwoju turystyki nad Wigrami znalazła uznanie, czego dowodem są liczne wyróżnienia, nagrody i certyfikaty. W 2001 roku Wigierski Park Narodowy został wyróżniony Dyplomem Ministra Gospodarki *Za aktywny udział w pracach nad kreowaniem wizerunku i rozwojem polskiej turystyki*. Rok 2002 przyniósł medal *Pochwały Pawła Pochwały*, dziennikarza prowadzącego cykl programów promujących różne zakątki naszego kraju, dla *parku przyjaznego turystyce*. Świeżo otwarte w 2009 roku Muzeum Wigier otrzymało wyróżnienie Prezesa Podlaskiej Organizacji Turystycznej w konkursie na Najlepsze Produkty Turystyczne Województwa Podlaskiego. W tym samym roku Wigierski Park Narodowy został laureatem Ogólnopolskiego Konkursu *Ścieżki dydaktyczne parków narodowych*, zorganizowanego przez Polski Klub Ekologiczny. W 2010 roku Centrum Informacji Turystycznej w Krzywem otrzymało 3 gwiazdki w ramach ogólnopolskiej certyfikacji informacji turystycznej, prowadzonej przez Polską Organizację Turystyczną oraz Podlaską Regionalną Organizację Turystyczną. Sieć ścieżek edukacyjnych Wigierskiego Parku Narodowego znalazła się wśród dziesięciu najlepszych produktów turystycznych województwa podlaskiego 2010 roku i WPN otrzymał wyróżnienie Prezesa PROT w konkursie *Najlepszy produkt turystyczny 2010 – Certyfikat Polskiej Organizacji Turystycznej*. Na dodatek, album z okazji XX-lecia powstania Wigierskiego Parku Narodowego zajął III miejsce w kategorii *Albumy krajoznawcze*, w ramach XIX Ogólnopolskiego Przeglądu Książki Krajoznawczej i Turystycznej. W 2012 roku zostały nadane nowe certyfikaty Polskiego Systemu Informacji Turystycznej. Centrum Informacji Turystycznej w Krzywem otrzymało 4 gwiazdki (absolutne maksimum!) a Muzeum Wigier 3 gwiazdki. W tym samym roku rejsy *Leptodorę II* zostały uznane za *Najatrakcyjniejszy Produkt Ekoturystyczny* w konkursie zorganizowanym przez Fundację Instytut Spraw Obywatelskich. W 2013 roku Centrum Informacji Turystycznej Wigierskiego Parku Narodowego otrzymało wyróżnienie w kategorii *Jednostka zasłużona dla informacji turystycznej w województwie podlaskim*. Ponadto przyznano wyróżnienia pracownikom parku jako *Osobom zasłużonym dla informacji turystycznej w Polsce*.

Nie udało się osiągnąć tak wiele, gdyby nie grono wspaniałych, zaangażowanych pracowników Wigierskiego Parku Narodowego. Do zrealizowania tych wszystkich przedsięwzięć elementem niezbędnym były środki finansowe. Tutaj należą się serdeczne podziękowania wszystkim, którzy zechcieli udzielić nam dotacji. A były to instytucje polskie i europejskie: Narodowy Fundusz Ochrony Środowiska i Gospodarki Wodnej, Fundacja Eko-Fundusz, Polsko-Szwajcarska Komisja Środków Złotowych, Program Phare-Struder, Program Operacyjny Infrastruktura i Środowisko, Program LIFE+ i inne. Wszystkim gorąco dziękujemy.

Fotografie: Jarosław Borejszo, Paulina Pajer-Giełazys, Barbara Perkowska



Pyszne pierogi – Teresa Biziewska

Pani Teresa Biziewska ma 61 lat, urodziła się i mieszka w Wigrach tuż obok Pokamedulskiego Zespołu Klasztornego. Ma czterech synów, mąż jest zapalonym pszczelarzem. Pani Teresa od lat piecze pierogi wigierskie.

Od kiedy robi Pani pierogi?

Od zawsze. Na sprzedaż od 10 lat. To już szmat czasu. Jak zaczynałam, to robiłam pierogi raz w roku, w drugim roku w niedziele, w trzecim w soboty i niedziele, a w czwartym roku cały tydzień i zdarzało się, że brakowało. Było tak, że ktoś jechał rowerem specjalnie po pierogi z Gib do Wigier, a pierogów już nie było. Rozchodziły się bardzo szybko, więc ja zaczęłam ich więcej piec. Dwa lata temu, w 2012 roku wyjechaliśmy w sprawie nagrody „Perła”. Nie było nas jeden dzień w czasie sezonu turystycznego,

o czym wcześniej informowaliśmy naszych klientów. Nie uniknęliśmy skarg na to, że nie było świeżych pierogów. Starsze małżeństwo, które przebywało w Wigrach na wczasach, przychodziło codziennie na jednego pieroga, było wówczas bardzo niezadowolone, że nas nie było.

Jak zaczęła Pani sprzedawać pierogi?

Namówiła mnie koleżanka, która przysłała do mnie na pole. Ja miałam ze sobą pierogi. Poczęstowałam ją. Ona mówi: „Spróbuj to sprzedać”. Nie wiedziałam, jak to zrozumieć. Mąż pojechał i nzbierał jagód. Zrobiliśmy pierwsze na Święto Zielnej (15 sierpnia – Święto Matki Boskiej Zielnej, odpust w Wigrach). Pierogi robiłam w domu, w kuchni piwnicznej, a stolik z pierogami ustawiliśmy w bramie klasztoru wigierskiego. Patelnia była na trzy pierogi, a przy



stoliku ustawiała się kolejka. Poszło 10 kg mąki.

Gdzie teraz można kupić Pani pierogi?

U mnie na posesji, Wigry 4, w przyczepie kempingowej. Sprzedaję pierogi w okresie letnim, szczyt sezonu jest od 15 lipca do 15 sierpnia. Najsmaczniejsze są na ciepło, prosto z patelni. Najlepiej więc wybrać się po nie około południa. Robię też większe ilości na zamówienie przez cały rok, najczęściej dla wycieczek. W zeszłym roku robiłam 60 sztuk na poprawiny.

Pani pierogi nazywają się wigierskimi. Skąd pochodzi ta nazwa?

Może powinny się one nazywać inaczej. Robiła je moja babcia, która mieszkała w Górczycy. Moja mama przeniosła je wraz ze swoim zamążpójściem do Wigier. Moja mama i babcia robiły takie pierogi wyłącznie z jagodami. Ja robię pierogi z różnym nadzieniem, a że urodziłam się i mieszkam w Wigrach i właśnie tu zaczęłam je robić na sprzedaż, to nazwałam je pierogami wigierskimi.

Z czym zatem są pierogi wigierskie?

Są to pierogi na słodko z nadzieniem z owoców sezonowych oraz z serem. Do nadzienia parzę jabłka, parzę gruszki, wkładam poziomki, truskawki, maliny, wtedy, kiedy jest na nie sezon. Od zeszłego roku zaczęłam używać rabarbaru.



Jak Pani przygotowuje pierogi?
Smażę je na głębokim oleju. Robię ciasto, które jest moją tajemnicą. I już teraz, od kiedy jest produktem tradycyjnym, receptura przygotowania będzie dodatkowo zastrzeżona.

Co Pani robi oprócz pierogów?
Sękacze, mrowiska, pączki. Na więcej już nie mam siły. To za dużo jak dla jednej starej baby.

Skąd pochodzą produkty na pierogi?

Mąkę kupuję w sklepie, ale jaja, śmietanę, masło biorę od sąsiadek ze wsi. Staram się korzystać z produktów wiejskich.

Wpisuje się Pani doskonale w ideę Slow Food. Słyszała Pani kiedyś o tym określeniu?

Tak, oczywiście. Ja należę do lokalnej grupy tej organizacji, która nazywa się Slow Food Vigrensis. Mamy różne spotkania, na których zjawiają się osoby przygotowujące jedzenie zgodnie z tą ideą. Każdy przynosi

koszyczek własnych wyrobów. Degustujemy to, co sami zrobiliśmy, radzimy sobie nawzajem i też uczymy się od zaproszonych gości.

W 2013 roku pierogi wigierskie znalazły się na Liście Produktów Tradycyjnych Ministerstwa Rolnictwa i Rozwoju Wsi. Proszę o tym opowiedzieć.

Żeby moje pierogi znalazły się na tej liście, czekałam dwa lata. W grudniu 2011 roku dowiedziałam się o tej liście na spotkaniu Slow Food, na którym była Pani Ewa Kulikowska. Ona opowiadała o produktach regionalnych i zachęcała nas do zgłaszania naszych wyrobów. Zależało mi bardzo na tym, żeby zastrzec przepis na pierogi, żeby nikt go nie ściągnął. Zgłosiłam się, złożyłam potrzebne dokumenty, opisy, zaświadczenia, które jeszcze później musiałam uzupełniać. Udało się. 30 października 2013 roku pierogi zostały wpisane na listę jako jedyny

produkt w tym roku z województwa podlaskiego. Teraz z kolei staram się o kolejną nagrodę, o „Perłę” w konkursie „Nasze Kulinarne Dziedzictwo – Smaki Regionów” na najlepszy produkt regionalny.

Zdobyła już Pani 2. miejsce w konkursie „Smaki Podlasia”

Tak, to prawda. Zdobyłam później też i pierwsze miejsce w tym konkursie. Konkurs ten organizuje Białostockie Muzeum Wsi. Gdy nie było rozdziału na kategorie „słodkie” i „wytrawne”, to moje pierogi zajęły drugie miejsce; na pierwszym był królik z kurkami. Po rozdziale, w kategorii „słodkie” moje pierogi zajęły pierwsze miejsce. W Augustowie w zeszłym roku też zdobyłam pierwsze miejsce. Pierwszą nagrodą, jaką kiedykolwiek zdobyłam, była ta na Dożynkach w Dowspudzie. Raz w roku wyjeżdżamy na Festiwal Smaków do Gruczna. Bywamy tu i tam, żeby promować nasze pierogi.

Czy ktoś pomaga Pani przy pierogach?

Przy robieniu pierogów pomagają mi najmłodszy syn i czasami jego dziewczyna. Pomocy najbardziej potrzebuję latem w soboty i niedziele. Mój syn sam potrafi zrobić pierogi. Swojej dziewczynie jeszcze nie pokazał, jak je robić. Trzymamy tajemnicę i przekazujemy rodzinie.

Czy Pani i Pani rodzina jadacie te pierogi?

Jadamy. Pierogi początkowo robiłam tylko dla rodziny. Ja może nawet wolałam gotowane, ale jeden z synów pieczone. Więc piekłam. Pierogi nie brzydą. Mój mąż, jak chce coś przegryźć to chętnie sięga po pieroga. Pyta mnie: „Nie masz ni u jednego?”

Pierogi, sękacze, mrowiska. Skąd bierze Pani na to wszystko siłę?

Sękacze robię od 4.00 z rana do 8.00-9.00. Potem jest sprzątanie i przygotowanie na pierogi. Od 12.00 piekę pierogi. Od 18.00 znowu piekę sękacze. Potrafię dużo zrobić. Nie wiem, kto mi daje siłę. Chyba ten z góry.

Dziękuję za rozmowę i życzę dużo siły i zdrowia.

Dziękuję.

Rozmawiała Elżbieta Perkowska



Martwe drewno (cz. II)

Bezkręgowce

Anna Krzysztofiak



Po usunięciu kory widać strukturę gniazda mrówki hurtnicy.

Chociaż bezkręgowce to w zasadzie organizmy małe i bardzo małe, wywierają jednak ogromny wpływ na procesy zachodzące w środowisku, najczęściej bowiem występują masowo. Nie zdajemy sobie sprawy z ich różnorodności i liczebności, chyba, że tak jak ja, zaczniemy dokładniej badać jakiś wycinek ekosystemu, np. butwiejące pniaki drzew.

W zeszłym roku Pracownia Naukowo-Edukacyjna WPN-u, w ramach projektu finansowanego z Funduszu Leśnego, zaopatrzyła się w zestaw urządzeń do wypłaszania drobnych organizmów z różnych substratów, takich jak np. ściółka, martwe drewno czy płat mszaków, tzw. aparatów Tullgrena. Nawet ja, choć spodziewałam się różnych nieznanymi mi dotąd stworzeń, byłam zaskoczona ich bogactwem gatunkowym. Aby je choćby wymienić, potrzeba by wielu stronik tekstu, zatem opowiem dziś jedynie o głównych grupach bezkręgowców związanych z martwym drewnem. Prześledzimy przy okazji jeszcze raz proces rozkładu drewna, tym razem sosnowego pniaka, pod kątem pojawiających się w nim kolejnych grup zwierząt bezkręgowych.

Przez niecały rok od śmierci sosny pod korą i w korze, która mocno przylega do drewna, żerują chrząszcze rodziny kózkowatych i kornikowatych. Drewno pozostaje prawie nienaruszone, czasem tylko wnikają weń niektóre korniki i chrząszcze z rodziny drwionkowatych. Różne gatunki korników drążą chodniki o odmiennym kształcie, więc fachowiec może

bez trudu określić gatunek kornika, mając do dyspozycji jedynie płat kory z chodnikami. Z czasem kora coraz bardziej zaczyna odstawać od drewna, miążga natomiast stopniowo obumiera. Teraz coraz częściej chrząszcze, takie jak kózkowate i bogatkowate, wgryzają się w drewno, drążąc długie kanały. Za nimi zjawiają się ich parazytoidy (czyli różne organizmy pasożytnicze) i drapieżniki. Mniej więcej w 5-6 roku od śmierci drzewa, kora złuszcza się stopniowo, pozostają tylko jej fragmenty. W takich miejscach chętnie żyją mrówki, głównie hurtnica pospolita, głębiej natomiast spotkać można zmorsznika czerwonego z rodziny kózkowatych, a w dolnych partiach miękkiego już drewna chętnie zimują biegaczowate. W następnym okresie, mniej więcej po 10 latach, w tym makroświecie pojawiają się chrząszcze z kolejnych rodzin – sprężykowatych i czarnuchowatych. Butwiejące drewno jest coraz bardziej miękkie i wilgotne, co sprzyja zasiedlaniu go przez muchówki, takie jak łowiki czy koziołki, których larwy doskonale czują się w podobnych warunkach. Towarzyszą im oczywiście liczne drapieżniki i pasożyty.



Larwa chrząszcza z rodziny kózkowatych w wydrążonym przez siebie chodniku.



Jednym z bardziej znanych kózek jest tycz cieśla.



Rzemliki: plamisty i wiązowiec to jedne z naszych ładniejszych chrząszczy.



Chrząszcz *Ostoma ferruginea* z rodziny pawężnikowatych Trogossitidae żyje pod korą drzew oraz w rozkładającym się drewnie, gdzie poluje na larwy mniejszych chrząszczy, m.in. korników.

Z rozkładającego się pnia drzewa pozostaje tylko twardziel – wewnętrzna część pnia, która była silniej nasycona żywicami i garbnikami, odznaczająca się wysoką wilgotnością. Takie butwiejące pniaki są chętnie zasiedlane przez dżdżownice, wije i skoczogonki. Spotykamy tu także skorki, biegacze, kusaki i wiele innych bezkręgowców.

Gdybyśmy obserwowali stadia butwienia pniaka dębowego, to widzielibyśmy kolejno pojawiające się: kózkowate, np. paśnika niszczytela i bogatkowate, np. opiętka dwuplamkowego; potem pojawiłyby się wynurt i kostrzeń – chrząszcze z rodziny jelonkowatych, przedstawiciele sprężykowatych i muchówki z rodziny ziemiórek *Sciaridae*; w kolejnym stadium pniak opanowałyby mrówki, a na końcu skoczogonki, dżdżownice i wije.

Skoczogonki (*Collembola*), dawniej zaliczane do owadów bezskrzy-

dłych, można spotkać na wielu etapach procesu obumierania drzewa. Początkowo są to gatunki zasiedlające mchy i porosty występujące w korze lub żerujące na owocnikach grzybów atakujących chore i obumierające drzewa. Dopiero kiedy drewno zmięknie, inne gatunki skoczogonków wnikają do jego wnętrza, gdzie żywią się mikroorganizmami i strzępkami grzybów. Takie skoczogonki wyglądają zupełnie inaczej, niż ich kuzyni żyjący np. w mchach. Często są bezbarwne i ślepe, ich ciało jest spłaszczone, a aparat gębowy ssący, a nie gryzący jak u form żyjących w „otwartym świecie”. Wiele z nich utraciło też zdolność do oddawania skoków, bo w tak ciasnej przestrzeni i tak nie ma ku temu warunków. Więcej o skoczogonkach na str.19-20.

Mrówki zasiedlające martwe drewno należą do kilkunastu gatunków, jednak najważniejsze z nich to hurtnice (*Lasius bicornis*, *Lasius citrinus*, *Lasius platythrax*, *Lasius brunneus*), mrówki z rodzaju *Formi-*

ca (mrówka pniakowa *F. truncorum*, mrówka smętlica *F. lugubris*, mrówka rudnica *F. rufa*, mrówka ćmawa *F. polycytena*) oraz gmachówki (*Camponotus fallax*, *C. vagus* i *C. ligniperdus*). W przypadku mrówek kopcowych (np. *F. rufa*) pniak jest z zewnątrz niewidoczny – całkowicie przykrywa go masa igieł i innych drobnych fragmentów roślin, stanowi jednak szkielet kopca i jest nieodzowną częścią gniazda.

O ile mrówki korzystają z drewna jedynie jako materiału, w którym mogą drążyć chodniki na potrzeby swojego gniazda, o tyle larwy chrząszczy, np. kózkowatych, traktują je jako źródło pokarmu. Aby jednak móc trawić coś tak ciężkostrawnego, jak celuloza, korzystają z pomocy symbiotycznych bakterii zamieszkujących ich przewody pokarmowe. Postacie dorosłe kózkowatych odżywiają się pyłkiem i delikatnymi tkankami kwiatów wielu roślin, dlatego też najczęściej widzimy je na kwiatkach.



Tęcznik mniejszy (*Calosoma inquisitor*), reprezentujący rodzinę biegaczowatych Carabidae, jest drapieżny i objęty ochroną ścisłą.



Biegaczowate chętnie spędzają zimę w próchniejących pniakach.

Fotografie:
Lech Krzysztofiak

Z dziejów WPN



Grudzień 1991 r. Posiedzenie Rady Naukowej Wigierskiego Parku. Od lewej: prof. dr hab. Ryszard Dzieciolowski (Przewodniczący Rady), Maciej Kamiński (dyrektor WPN) i Andrzej Wróbel (z-ca dyrektora WPN)



Kwiecień 1994 r. Wręczenie nagród w zawodach podczas Dnia Ziemi. Od lewej: zawodniczka, Wojciech Kamiński (pracownik Działu Ochrony Przyrody i Krajobrazu WPN), zawodniczka, Maciej Kamiński (dyrektor WPN), Andrzej Wróbel (z-ca dyrektora WPN)
